

SPECYFIKACJA ISTOTNYCH WARUNKÓW ZAMÓWIENIA (SIWZ)

na

**Wykonanie wycinki drzew i krzewów
na terenie planowanego parkingu PA-2
wraz
z odkupem drewna uzyskanego z wycinki**

Oznaczenie sprawy: P-005/20

Nowy Dwór Mazowiecki, 22.01. 2020 r.

Zamawiającym jest:
Mazowiecki Port Lotniczy Warszawa-Modlin Sp. z o.o.
05-102 Nowy Dwór Mazowiecki
ul. Gen. Wiktora Thommee 1 A
tel. 22 346 40 00
fax. 22 346 40 05
www.modlinairport.pl

Postępowanie o udzielenie niniejszego zamówienia prowadzone jest w trybie przetargu nieograniczonego, na podstawie niniejszej SIWZ.

Rozdział I

Przedmiot zamówienia

1. Przedmiotem zamówienia jest „Wykonanie wycinki drzew i krzewów na terenie planowanego parkingu PA-2 wraz z odkupem drewna uzyskanego z wycinki”.
2. Szczegółowy opis przedmiotu zamówienia, ze wskazaniem zakresu oraz wymagań technicznych, został zawarty w załączniku nr 1 do SIWZ.

Rozdział II

Postanowienia ogólne

1. Zamawiający nie dopuszcza składania ofert częściowych.
2. Zamawiający nie dopuszcza składania ofert wariantowych.
3. Zamawiający nie przewiduje zwrotu kosztów za przygotowanie oferty również w przypadku unieważnienia postępowania.
4. W przypadku, gdy Wykonawca przewiduje powierzenie wykonania części robót podwykonawcy, zobowiązany jest w treści oferty wskazać zakres robót wykonywanych przez podwykonawców.
5. Zamawiający przewiduje zebranie Wykonawców połączone z **wizją lokalną**, w dniu 23 STYCZNIA 2020 r. o godz. 10⁰⁰. Miejsce rozpoczęcia wizji – siedziba Zamawiającego, budynek Zarządu Spółki. Osoby zainteresowane udziałem w wizji lokalnej zobowiązane są zgłaszać swoje uczestnictwo do dnia 24 STYCZNIA 2020 r. do godz. 14³⁰ wraz z podaniem imienia, nazwiska osób wyznaczonych do uczestnictwa w wizji, w formie elektronicznej na adres: e.dudek@modlinairport.pl

UWAGA: Zaleca się, aby Wykonawcy dokonali wizji lokalnej terenu w celu zapoznania się i dokonania oceny stanu faktycznego terenu, dotyczącego niniejszego postępowania.

Rozdział III

Termin wykonania zamówienia

1. Termin wykonania przedmiotu umowy **do 50 dni** od dnia podpisania umowy, z tym że wycinka drzew nastąpi do dnia **28.02.2020 r.**
2. Termin, o którym mowa w ust. 1, jest również terminem zakończenia protokolarnego odbioru drewna z terenu Zamawiającego.

Rozdział IV

Warunki udziału w postępowaniu

1. O udzielenie zamówienia mogą ubiegać się Wykonawcy, którzy:
 - 1) posiadają uprawnienia do wykonywania określonej działalności lub czynności, jeżeli przepisy prawa nakładają obowiązek ich posiadania,

- 2) posiadają wiedzę i doświadczenie, tj. wykonali w okresie ostatnich trzech lat przed upływem terminu składania ofert, a jeżeli okres prowadzenia działalności jest krótszy, w tym okresie, min. jedną pracę polegającą na wycince i karczowaniu drzew;
 - 3) dysponują odpowiednim potencjałem technicznym oraz osobami zdolnymi do wykonania zamówienia, tj. dysponują osobami, które będą wykonywać zamówienie lub pisemnym zobowiązaniem innych podmiotów do udostępnienia tych osób, w tym przynajmniej 1 osobą posiadającą uprawnienia w zakresie sekcyjnej ścinki drzew – drwała wysokościowego lub pilarza. Uprawnienia w podanym zakresie muszą zostać potwierdzone stosowanym zaświadczeniem o ukończeniu kursu w danym zakresie
 - 4) nie podlegają wykluczeniu z postępowania na podstawie przesłanek określonych w rozdziale XV.
2. Wykonawcy, którzy nie spełnią warunków określonych w ust. 1, zostaną wykluczeni z postępowania, a złożone przez nich oferty zostaną uznane za odrzucone.
3. Wykonawcy mogą wspólnie ubiegać się o udzielenie zamówienia. Wykonawcy występujący wspólnie muszą ustanowić pełnomocnika do reprezentowania ich w postępowaniu o udzielenie niniejszego zamówienia lub do reprezentowania ich w postępowaniu i do zawarcia umowy. Uwaga: treść pełnomocnictwa powinna dokładnie określać zakres umocowania.
- W wypadku wspólnego ubiegania się wykonawców o udzielenie zamówienia, wykonawcy muszą spełniać warunki udziału w postępowaniu łącznie.
4. Wykonawcy mogą polegać na wiedzy i doświadczeniu, potencjale technicznym, osobach zdolnych do wykonania zamówienia lub zdolnościach finansowych innych podmiotów. W takiej sytuacji Wykonawca musi udowodnić, iż będzie dysponował zasobami niezbędnymi do realizacji zamówienia.
5. Ocena spełniania ww. warunków dokonana zostanie zgodnie z formułą, „spełnia — nie spełnia”, w oparciu o informacje zawarte w dokumentach i oświadczeniach wyszczególnionych w Rozdziale V niniejszej SIWZ. Z treści załączonych dokumentów musi wynikać jednoznacznie, iż ww. warunki Wykonawca spełnił.

Rozdział V

Wymagane oświadczenia i dokumenty

1. W celu potwierdzenia wymagań stawianych przez Zamawiającego, wraz z ofertą Wykonawca składa poniższe oświadczenia i dokumenty:
 - 1) oświadczenie potwierdzające, że Wykonawca spełnia warunki udziału w postępowaniu - wzór oświadczenia stanowi **Załącznik nr 3** do SIWZ;
 - 2) aktualny odpis z krajowego rejestru przedsiębiorców, a w przypadku osób fizycznych prowadzących działalność gospodarczą wydruk z Centralnej Ewidencji i Informacji o Działalności Gospodarczej, wystawione nie wcześniej niż 6 miesięcy przed upływem terminu składania ofert;
 - 3) wykaz usług, o których mowa w rozdz. IV ust. 1 pkt 2 SIWZ (wzór wykazu stanowi **Załącznik nr 5** do SIWZ) wraz z referencjami lub innymi dokumentami wystawionymi przez podmiot, na rzecz którego usługi były wykonywane.
 - 4) wykaz osób, o których mowa w rozdz. IV ust. 1 pkt 3 SIWZ (wzór wykazu stanowi **Załącznik nr 4** do SIWZ) wraz z oświadczeniem, iż Wykonawca dysponuje osobami posiadającymi wymagane uprawnienia.
 - 5) w sytuacji korzystania z zasobów innych podmiotów, o których mowa w rozdz. IV ust. 4 SIWZ – Pisemne zobowiązanie tego podmiotu do oddania do dyspozycji Wykonawcy niezbędnych zasobów na czas korzystania z nich przy wykonywaniu zamówienia.

2. Jeżeli Wykonawca ma siedzibę lub miejsce zamieszkania poza terytorium Rzeczypospolitej Polskiej, zamiast dokumentu, o którym mowa w Rozdziale V ust. 1 pkt 2 SIWZ, składa dokument lub dokumenty, wystawione w kraju, w którym ma siedzibę lub miejsce zamieszkania, potwierdzające odpowiednio, że nie otwarto jego likwidacji ani nie ogłoszono upadłości;
3. Jeżeli w kraju pochodzenia osoby lub w kraju, w którym Wykonawca ma siedzibę lub miejsce zamieszkania, nie wydaje się dokumentów, o których mowa w ust. 2, zastępuje się je dokumentem zawierającym oświadczenie złożone przed notariuszem, właściwym organem sądowym, administracyjnym albo organem samorządu zawodowego lub gospodarczego odpowiednio kraju pochodzenia osoby lub kraju, w którym Wykonawca ma siedzibę lub miejsce zamieszkania.
4. Zaleca się, aby oświadczenia i dokumenty zostały ułożone w ofercie w podanej wyżej kolejności.
5. W uzasadnionych przypadkach Zamawiający może zwrócić się do Wykonawcy o uzupełnienie niezłożonych dokumentów lub dokumentów zawierających błędy, wyznaczając określony termin na ich uzupełnienie. W tym przypadku dokumenty te powinny być wystawione nie później niż w terminie wskazanym w piśmie wzywającym do uzupełnienia przedmiotowych dokumentów i odzwierciedlać stan prawny na dzień złożenia ofert.
6. Zamawiający informuje, iż oferty składane w niniejszym postępowaniu są jawne i podlegają udostępnieniu od chwili ich otwarcia, z wyjątkiem informacji stanowiących tajemnicę przedsiębiorstwa, w rozumieniu przepisów o zwalczaniu nieuczciwej konkurencji, jeśli Wykonawca, nie później niż w terminie składania ofert, zastrzegł, że nie mogą one być udostępniane. Przez tajemnicę przedsiębiorstwa w rozumieniu art. 11 ust 4 ustawy z dnia 16 kwietnia 1993 r. o zwalczaniu nieuczciwej konkurencji (Dz. U. Nr 47 z dnia 8 czerwca 1993 r., poz. 211 z późn. zm.) rozumie się nieujawnione do wiadomości publicznej informacje techniczne, technologiczne, organizacyjne przedsiębiorstwa lub inne informacje posiadające wartość gospodarczą co do których przedsiębiorca podjął niezbędne działania w celu zachowania ich poufności, tzn. zastrzegł składając ofertę, iż nie mogą być one udostępnione innym uczestnikom postępowania. W przeciwnym razie cała oferta zostanie ujawniona na życzenie każdego uczestnika postępowania. Zamawiający zaleca aby informacje zastrzeżone jako tajemnica przedsiębiorstwa były przez Wykonawcę złożone w oddzielnej wewnętrznej kopercie z oznakowaniem „tajemnica przedsiębiorstwa”, lub spięte (zszyte) oddzielnie od pozostałych, jawnych elementów oferty.
Uwaga: Zastrzeżenie informacji, które nie stanowią tajemnicy przedsiębiorstwa w rozumieniu ww. ustawy będzie bezskuteczne.

Rozdział VI

Wyjaśnienia i zmiany SIWZ

1. Wykonawca może zwrócić się za pośrednictwem poczty elektronicznej na adres e-mail: e.dudek@modlinairport.pl do Zamawiającego o wyjaśnienie treści SIWZ. Zamawiający udzieli wyjaśnień, chyba, że prośba o wyjaśnienie wpłynie do Zamawiającego w terminie uniemożliwiającym Zamawiającemu udzielenie odpowiedzi, bądź przekazanie wykonawcom wyjaśnień lub w ocenie zamawiającego pytania będą zmierzać wyłącznie do przedłużenia procedury. Jednocześnie treść wyjaśnienia zostanie przesłana wszystkim Wykonawcom, którzy ujawnili się w toku postępowania oraz zostanie zamieszczona na stronie internetowej, bez ujawniania źródła zapytania.
2. W szczególnie uzasadnionych przypadkach Zamawiający może w każdym czasie, przed upływem terminu składania ofert, zmodyfikować treść SIWZ. Dokonane w ten sposób

uzupełnienie stanie się integralną częścią SIWZ. Jednocześnie treść modyfikacji zostanie przesłana wszystkim Wykonawcom, którzy ujawnili się w toku postępowania oraz zostanie zamieszczona na stronie internetowej.

3. Oświadczenia i dokumenty mogą być przekazywane w formie pisemnej lub e-mailem.
4. Korespondencja powinna być opatrzona numerem sprawy.

Rozdział VII

Istotne postanowienia umowy

Językiem całego postępowania jest język polski. Wzór umowy stanowi załącznik nr 6 do SIWZ.

Rozdział VIII

Osoby uprawnione do kontaktów z Wykonawcami

Osobą uprawnioną do kontaktów z Wykonawcami jest p. Ewa Dudek – Specjalista ds. Zamówień i Kontraktów, nr telefonu: 22 346 41 05, adres e-mail: e.dudek@modlinairport.pl

Rozdział IX

Wymagania dotyczące wadium

1. Wykonawcy składający ofertę w niniejszym postępowaniu zobowiązani są do wniesienia **wadium w wysokości: 1 500 zł (słownie: jeden tysiąc pięćset 00/100 zł).**
2. Wadium pod rygorem wykluczenia Wykonawcy z postępowania musi być złożone przed upływem terminu składania ofert.
3. W przypadku wykonawców wspólnie ubiegających się o udzielenie zamówienia, wadium powinno być wniesione w taki sposób, by zabezpieczało wspólnie składaną ofertę.
4. Wadium można wnieść w następujących formach:
 - 1) Pieniądzu,
 - 2) Poręczeniach bankowych lub poręczeniach spółdzielczej kasy oszczędnościowo – kredytowej, z tym że poręczenie kasy jest zawsze poręczeniem pieniężnym,
 - 3) Gwarancjach bankowych,
 - 4) Gwarancjach ubezpieczeniowych.
5. Wadium wnoszone w pieniądzu wpłaca się przelewem na rachunek bankowy Zamawiającego, nr 31 1240 3480 1111 0010 1282 8680 z dopiskiem: **„Wadium w postępowaniu nr P-005/20 na wycinkę drzew”**. Za termin wniesienia wadium uznaje się moment uznania środków na rachunku bankowy Zamawiającego.
6. Wadium wnoszone w pozostałych formach Wykonawca wnosi w taki sposób, aby oryginał dokumentu wniesienia wadium został dostarczony Zamawiającemu nie później niż w terminie składania ofert. Oryginał dokumentu stanowiącego wadium Wykonawca może dołączyć do oferty.
7. Zamawiający zatrzyma wadium wraz z odsetkami w przypadku, gdy:
 - 1) Wykonawca odmówi podpisania umowy w sprawie zamówienia na warunkach określonych w ofercie,
 - 2) zawarcie umowy stanie się niemożliwe z przyczyn leżących po stronie Wykonawcy,
 - 3) w odpowiedzi na wezwanie, o którym mowa w rozdz. V ust. 5 SIWZ, Wykonawca nie złożył dokumentów lub oświadczeń, o których mowa w Rozdz. V SIWZ lub pełnomocnictw, chyba że udowodni, że wynika to z przyczyn nie leżących po jego stronie.

Rozdział X

Termin związania ofertą

1. Wykonawca pozostaje związany ofertą przez okres 30 dni. Bieg terminu związania ofertą rozpoczyna się wraz z upływem terminu składania ofert.
2. Zamawiający może zwrócić się do wykonawców o przedłużenie terminu związania ofertą.

Rozdział XI

Opis sposobu przygotowania oferty

1. Koszty związane z przygotowaniem i złożeniem oferty ponosi Wykonawca.
2. Wykonawca obowiązany jest przygotować ofertę zgodnie z SIWZ.
3. Wzór formularza ofertowego został określony w załączniku nr 2 do SIWZ.
4. Każdy Wykonawca może złożyć tylko jedną ofertę.
5. Wymaga się, aby oferta była sporządzona na piśmie, w języku polskim, trwałym i czytelnym pismem i przedstawiona w jednym egzemplarzu.
6. Wszelkie zmiany w treści oferty (poprawki, przekreślenia, dopiski) naniesione przez Wykonawcę po sporządzeniu oferty, powinny być podpisane lub parafowane przez osobę podpisującą ofertę - w przeciwnym wypadku nie będą uwzględniane.
7. Wielkość i układ załączonych do SIWZ formularzy mogą zostać przez Wykonawcę zmienione, jednak treść oferty winna odpowiadać treści SIWZ.
8. Oferta musi zawierać cenę wraz z podatkiem VAT, podaną cyfrowo i słownie.
9. Wymaga się, aby oferta pod rygorem jej odrzucenia była podpisana przez osobę lub osoby uprawnione do reprezentowania Wykonawcy. W przypadku, gdy ofertę podpisuje pełnomocnik, do oferty należy załączyć pełnomocnictwo określające zakres umocowania. Pełnomocnictwo winno zostać złożone w formie oryginału lub kopii poświadczonej notarialnie.
10. Oferta wspólna musi być podpisana w taki sposób, by prawnie zobowiązywała wszystkich Wykonawców występujących wspólnie.
11. Dokumenty złożone w formie kserokopii muszą być opatrzone klauzulą „ZA ZGODNOŚĆ Z ORYGINAŁEM” i poświadczone przez osobę podpisującą ofertę lub inną osobę(osoby) upoważnioną do składania oświadczeń w imieniu Wykonawcy.
12. Dokumenty składane w języku innym niż język polski winny zostać złożone z ich tłumaczeniem na język polski dokonany przez Wykonawcę.
13. Zaleca się, aby wszystkie strony oferty były ponumerowane i trwale spięte.
14. Ofertę należy złożyć w nieprzejrzystej, trwale zamkniętej kopercie, która powinna być zaadresowana następująco:

Oferta w przetargu na

„Wykonanie wycinki drzew i krzewów na terenie planowanego parkingu PA-2 wraz z odkupem drewna uzyskanego z wycinki”

Nr sprawy: P-005/20

Nie otwierać przed2020 r. godz. 12¹⁵

15. Poza oznaczeniami podanymi powyżej, opakowanie powinno zawierać nazwę i adres Wykonawcy.
16. Przed upływem terminu do składania ofert Wykonawca może zmienić lub wycofać ofertę. Koperta zawierająca powiadomienie o wprowadzeniu zmian lub wycofaniu oferty powinna być oznaczona „ZMIANA” lub „WYCOFANIE”.

Rozdział XII

Miejsce oraz termin składania i otwarcia ofert

1. Oferty należy złożyć w siedzibie Zamawiającego, tj. w Spółce Mazowiecki Port Lotniczy Warszawa-Modlin Sp. z o.o., ul. Gen. Wiktora Thommee 1A, 05-102 Nowy Dwór Mazowiecki, budynek nr 5, pok. nr 100.
2. Termin składania ofert upływa 31 STYCZNIA 2020 r. do godz. 12⁰⁰.
3. Oferty złożone po terminie zostaną zwrócone Wykonawcom bez otwierania.
4. Otwarcie ofert jest jawne i nastąpi w dniu 31 STYCZNIA 2020 r. o godz. 12¹⁵ w siedzibie Zamawiającego, tj. w Spółce Mazowiecki Port Lotniczy Warszawa-Modlin Sp. z o.o. ul. Gen. Wiktora Thommee 1A, 05-102 Nowy Dwór Mazowiecki w bud. nr 5 (bud. Zarządu).

Rozdział XIII

Opis sposobu obliczania ceny oferty

1. Cena oferty jest ceną ryczałtową i nie będzie podlegała zmianom w okresie realizacji zamówienia.
2. Cena oferty musi zawierać wszystkie koszty Wykonawcy i opłaty związane z realizacją zamówienia, zgodnie z opisem zawartym w Rozdziale I SIWZ oraz w załączniku nr 1 do SIWZ.
3. Wymaga się, aby cena oferty została określona jako cena brutto, tj. łącznie z podatkiem VAT.
4. Cena powinna być wyrażona w złotych polskich, nie dopuszcza się prowadzenia rozliczeń w walutach obcych.

Rozdział XIV

Opis kryteriów i sposobu dokonywania oceny oferty

1. Oceny ofert dokona Zamawiający przy udziale komisji przetargowej.
2. Przy wyborze najkorzystniejszej oferty Zamawiający kierował się będzie następującymi kryteriami i ich wagami:

cena - 100%

3. Za najkorzystniejszą uznana zostanie ważna oferta z najniższą ceną, złożona przez Wykonawcę nie podlegającą wykluczeniu.
4. W postępowaniu, jako pierwsza sprawdzana będzie oferta z najniższą ceną. Jeśli oferta po ewentualnych wyjaśnieniach okaże się zgodna ze specyfikacją istotnych warunków zamówienia, dokonywany jest jej wybór. Pozostałe oferty nie podlegają ocenie.
5. Niezwłocznie po wyborze oferty najkorzystniejszej, Zamawiający poinformuje Wykonawców, którzy złożyli oferty, o wyborze oferty najkorzystniejszej, podając nazwę i siedzibę wykonawcy, którego ofertę wybrano oraz uzasadnienie jej wyboru.
6. Jeżeli w postępowaniu nie będzie można wybrać oferty najkorzystniejszej ze względu na fakt, iż zostaną złożone dwie oferty o takiej samej cenie, Zamawiający wezwie wykonawców, którzy złożyli te oferty do złożenia w wyznaczonym terminie ofert dodatkowych.
7. Ceny ofert dodatkowych nie mogą przewyższać cen zaoferowanych pierwotnie.

Rozdział XV

Wykluczenie z postępowania

1. Zamawiający wykluczy z postępowania:

- 1) wykonawcę, który nie wykazał spełniania warunków udziału w postępowaniu lub nie został zaproszony do negocjacji lub złożenia ofert wstępnych albo ofert, lub nie wykazał braku podstaw wykluczenia;
- 2) wykonawcę będącego osobą fizyczną, którego prawomocnie skazano za przestępstwo:
 - a) o którym mowa w art. 165a, art. 181–188, art. 189a, art. 218–221, art. 228–230a, art. 250a, art. 258 lub art. 270–309 ustawy z dnia 6 czerwca 1997 r. – Kodeks karny (Dz. U. z 2017 r. poz. 2204) lub art. 46 lub art. 48 ustawy z dnia 25 czerwca 2010 r. o sporcie (Dz. U. z 2017 r. poz. 1463 i 1600),
 - b) o charakterze terrorystycznym, o którym mowa w art. 115 § 20 ustawy z dnia 6 czerwca 1997 r. – Kodeks karny,
 - c) skarbowe,
 - d) o którym mowa w art. 9 lub art. 10 ustawy z dnia 15 czerwca 2012 r. o skutkach powierzania wykonywania pracy cudzoziemcom przebywającym wbrew przepisom na terytorium Rzeczypospolitej Polskiej (Dz. U. poz. 769);
- 3) wykonawcę, jeżeli urzędującego członka jego organu zarządzającego lub nadzorczego, wspólnika spółki w spółce jawnej lub partnerskiej albo komplementariusza w spółce komandytowej lub komandytowo-akcyjnej lub prokurenta prawomocnie skazano za przestępstwo, o którym mowa w pkt 2;
- 4) wykonawcę, wobec którego wydano prawomocny wyrok sądu lub ostateczną decyzję administracyjną o zaleganiu z uiszczeniem podatków, opłat lub składek na ubezpieczenia społeczne lub zdrowotne, chyba że wykonawca dokonał płatności należnych podatków, opłat lub składek na ubezpieczenia społeczne lub zdrowotne wraz z odsetkami lub grzywnami lub zawarł wiążące porozumienie w sprawie spłaty tych należności;
- 5) wykonawcę, który w wyniku zamierzonego działania lub rażącego niedbalstwa wprowadził zamawiającego w błąd przy przedstawieniu informacji, że nie podlega wykluczeniu, spełnia warunki udziału w postępowaniu lub obiektywne i niedyskryminacyjne kryteria, zwane dalej „kryteriami selekcji”, lub który zataił te informacje lub nie jest w stanie przedstawić wymaganych dokumentów;
- 6) wykonawcę, który w wyniku lekkomyślności lub niedbalstwa przedstawił informacje wprowadzające w błąd zamawiającego, mogące mieć istotny wpływ na decyzje podejmowane przez zamawiającego w postępowaniu o udzielenie zamówienia;
- 7) wykonawcę, który bezprawnie wpływał lub próbował wpłynąć na czynności zamawiającego lub pozyskać informacje poufne, mogące dać mu przewagę w postępowaniu o udzielenie zamówienia;
- 8) wykonawcę, który brał udział w przygotowaniu postępowania o udzielenie zamówienia lub którego pracownik, a także osoba wykonująca pracę na podstawie umowy zlecenia, o dzieło, agencyjnej lub innej umowy o świadczenie usług, brał udział w przygotowaniu takiego postępowania, chyba że spowodowane tym zakłócenie konkurencji może być wyeliminowane w inny sposób niż przez wykluczenie wykonawcy z udziału w postępowaniu;
- 9) wykonawcę, który z innymi wykonawcami zawarł porozumienie mające na celu zakłócenie konkurencji między wykonawcami w postępowaniu o udzielenie zamówienia, co zamawiający jest w stanie wykazać za pomocą stosownych środków dowodowych;
- 10) wykonawcę będącego podmiotem zbiorowym, wobec którego sąd orzekł zakaz ubiegania się o zamówienia publiczne na podstawie ustawy z dnia 28 października 2002 r. o odpowiedzialności podmiotów zbiorowych za czyny zabronione pod groźbą kary (Dz. U. z 2016 r. poz. 1541 oraz z 2017 r. poz. 734 i 933);
- 11) wykonawcę, wobec którego orzeczono tytułem środka zapobiegawczego zakaz ubiegania się o zamówienia publiczne;

- 12) wykonawców, którzy należąc do tej samej grupy kapitałowej, w rozumieniu ustawy z dnia 16 lutego 2007 r. o ochronie konkurencji i konsumentów (Dz. U. z 2017 r. poz. 229, 1089 i 13), złożyli odrębne oferty, oferty częściowe lub wnioski o dopuszczenie do udziału w postępowaniu, chyba że wykażą, że istniejące między nimi powiązania nie prowadzą do zakłócenia konkurencji w postępowaniu o udzielenie zamówienia.
2. Oferty wykonawców, którzy zostali wykluczeni z postępowania Zamawiający uzna za odrzucone.

Rozdział XVI

Odrzucenie ofert

Zamawiający może odrzucić ofertę, jeżeli:

- 1) Jej treść nie odpowiada treści niniejszej specyfikacji istotnych warunków zamówienia, z zastrzeżeniem Rozdziału XVII ust. 2 pkt 3 SIWZ,
- 2) Została złożona przez Wykonawcę wykluczonego z postępowania,
- 3) Zawiera błędy w obliczeniu ceny,
- 4) Wykonawca w terminie 3 dni od dnia doręczenia zawiadomienia nie zgodził się na poprawienie omyłki, o której mowa w Rozdziale XVII ust. 2 pkt 3 SIWZ,
- 5) Jest nieważna na podstawie odrębnych przepisów,
- 6) Treść oferty wskazuje, że istnieją uzasadnione obawy, że zamówienie nie będzie wykonane należycie.

Rozdział XVII

Poprawianie omyłek rachunkowych oraz wyjaśnianie treści ofert

1. W toku oceny ofert, Zamawiający może zwrócić się pisemnie do Wykonawców o wyjaśnienie treści złożonych przez nich ofert, wyznaczając odpowiedni termin na udzielenie odpowiedzi.
2. Zamawiający poprawia w ofercie:
 - 1) oczywiste omyłki pisarskie,
 - 2) oczywiste omyłki rachunkowe, z uwzględnieniem konsekwencji rachunkowych dokonanych poprawek,
 - 3) inne omyłki polegające na niezgodności oferty ze specyfikacją istotnych warunków zamówienia, niepowodujące istotnych zmian w treści oferty,- niezwłocznie zawiadamiając o tym Wykonawcę, którego oferta została poprawiona.

Rozdział XVIII

Unieważnienie postępowania

1. Zamawiający unieważni postępowanie, jeżeli:
 - a) Nie złożono żadnej oferty nie podlegającej odrzuceniu,
 - b) Cena najkorzystniejszej oferty przewyższa kwotę, jaką Zamawiający może przeznaczyć na sfinansowanie zamówienia,
 - c) Zostały złożone oferty dodatkowe o takiej samej cenie.
 - d) Wystąpiła istotna zmiana okoliczności powodująca, że prowadzenie postępowania lub wykonanie zamówienia nie leży w interesie Zamawiającego, czego nie można było wcześniej przewidzieć,
 - e) Postępowanie obarczone jest wadą uniemożliwiającą zawarcie ważnej umowy.
2. O unieważnieniu postępowania Zamawiający niezwłocznie powiadomi pisemnie Wykonawców, którzy:
 - a) ubiegali się o udzielenie zamówienia – w przypadku unieważnienia postępowania przed upływem terminu składania ofert

- b) Złożyli oferty – w przypadku unieważnienia postępowania po upływie terminu składania ofert.

Rozdział XIX

Informacja o formalnościach, jakie powinny zostać dopełnione po wyborze oferty w celu zawarcia umowy

1. O miejscu i terminie zawarcia umowy Wykonawca zostanie poinformowany przez Zamawiającego.
2. W przypadku wyboru oferty złożonej wspólnie, przed zawarciem umowy o udzielenie zamówienia, pełnomocnik Wykonawców przedłoży umowę regulującą współpracę tych Wykonawców, określającą strony umowy, cel działania, okres ważności umowy, sposób ich współdziałania, zakres prac przewidzianych do wykonania przez każdego z nich, sposób odpowiedzialności (wymaga się solidarnej odpowiedzialności Wykonawców).
3. Wzór umowy zawarty został w załączniku nr 6 do niniejszej specyfikacji istotnych warunków zamówienia.
4. Nieusprawiedliwione niestawienie się Wykonawcy w wyznaczonym przez Zamawiającego terminie traktować się będzie jako nie przystąpienie do zawarcia umowy z przyczyn leżących po stronie Wykonawcy.

Rozdział XX

Załączniki

Załącznikami do niniejszej SIWZ są:

- 1) Szczegółowy opis przedmiotu zamówienia,
- 2) Formularz ofertowy,
- 3) Wzór oświadczenia,
- 4) Wzór wykazu osób,
- 5) Wzór wykazu usług
- 6) Wzór umowy,
- 7) Schemat zakresu wycinek,
- 8) Decyzja o wycince wydana przez Burmistrza Miasta Nowy Dwór Mazowiecki.

WICEPREZES ZARZĄDU
Marcin Danil

PREZES ZARZĄDU
p.o.
Leszek Chorzewski

OPIS PRZEDMIOTU ZAMÓWIENIA

Przedmiotem zamówienia jest „**Wykonanie wycinki drzew i krzewów na terenie planowanego parkingu PA-2 wraz z odkupem drewna uzyskanego z wycinki**” w miejscowości Nowy Dwór Mazowiecki.

Zakres prac:

1. Wykonanie usługi na którą składają się:
 - 1) wycinka części zalesionej działki wraz z rekultywacją i usunięciem karp w sposób opisany poniżej.
- 1.2. Wycinka 110 szt. drzew, zgodnie z Decyzją nr 8/2019 z dnia 11.10.2019 r., stanowiącą załącznik nr 8 do niniejszej SIWZ, usunięcie innych drzew i krzewów w rejonie parkingu, usunięcie karp z obszaru wycinek, rekultywacja tego terenu i przeszukanie saperskie:
 - 1.2.1. Karczowanie fragmentu powierzchni zadrzewionej oraz utylizacja starych karp, zgodnie z poniższym opisem:
 - 1) odkupienie i wywóz drewna pochodzącego z wycinki, jego zagospodarowanie oraz uporządkowanie i wyrównanie terenu po stronie Wykonawcy,
 - 2) karczowanie i wywóz karp do utylizacji przez Wykonawcę;
 - 3) przeszukanie saperskie terenu po usunięciu karp;
 - 4) utylizacja (wywóz) drobnicy gałęziowej;
 - 5) rekultywacja terenu po wykarczowanych drzewach, wyrównanie terenu. Wszelkie wypełnienia nierówności Wykonawca wykona na własny koszt i przy użyciu własnych materiałów.
 - 1.2.2. Przeszukanie saperskie terenu, przed przystąpieniem do prac.
 - 1.2.3. Wycinka samosiejek i krzaków na obszarze wskazanym w załączniku nr 7 do SIWZ.

Stan drzewostanu jest zgodny z decyzją nr 8/2019, stanowiącą załącznik 8 do SIWZ.

2. Ponadto do obowiązków Wykonawcy należy:

- a) zachowanie warunków bhp oraz zabezpieczenie terenu prac przed dostępem osób trzecich;
- b) separacja pracującego sprzętu, ludzi oraz elementów drewna od zaparkowanych w pobliżu drzew samochodów na tymczasowym parkingu;
- c) umożliwienie dostępu do terenu prac upoważnionym przedstawicielom Zamawiającego;
- d) montaż, eksploatacja i demontaż zaplecza socjalnego oraz dostawa mediów;
- e) stały nadzór nad prowadzonymi pracami przez osobę wskazaną w umowie jako osoby odpowiedzialnej za pracowników;
- f) złożenie oświadczenia o zagospodarowaniu drewna i utylizacji karp zgodnie z obowiązującym w RP prawem.

UWAGA:

Zamawiający dokonał wyceny drzewa przeznaczonego do wycinki. Operat szacunkowy wartości drewna stanowi załącznik nr 5 do umowy. Wykonawca zobowiązany jest do odkupu drewna w całości, po cenie ustalonej w Operacie Szacunkowym Zamawiającego.

FORMULARZ OFERTOWY

Składając ofertę w imieniu (w przypadku podmiotów występujących wspólnie wymienić wszystkich wykonawców składających ofertę)

Nazwa Wykonawcy

z siedzibą

Tel., faks:, e-mail:

NIP....., REGON

dla Zamawiającego, którym jest Mazowiecki Port Lotniczy Warszawa-Modlin Sp. z o.o., w prowadzonym postępowaniu o udzielenie zamówienia w trybie przetargu nieograniczonego na **Wykonaniu wycinki drzew i krzewów na terenie planowanego parkingu PA-2 wraz z odkupem drewna uzyskanego z wycinki**, oferujemy wykonanie przedmiotu zamówienia, zgodnie z opisem przedmiotu zamówienia zawartym w Rozdziale I SIWZ oraz w załączniku nr 1 do SIWZ:

za cenę ryczałtową w wysokości brutto zł

(słownie:)

kwota podatku VAT zł

(słownie:)

w wysokości netto zł

(słownie:)

W cenę wliczyliśmy wszystkie niezbędne koszty związane z realizacją zamówienia, o których mowa w SIWZ oraz w załączniku nr 1 do SIWZ.

1. Przedmiot zamówienia zostanie przez nas zrealizowany **do 50 dni** od dnia podpisania umowy, z tym że **wycinka drzewa zakończy się do dnia 28.02.2020 r.**
2. Oświadczamy, iż zapoznaliśmy się z treścią specyfikacji istotnych warunków zamówienia i nie wnosimy do niej zastrzeżeń, oraz otrzymaliśmy wszelkie niezbędne informacje do przygotowania oferty.
3. Akceptujemy wskazany w SIWZ czas związania ofertą – 30 dni. Termin ten rozpoczyna się wraz z upływem terminu składania ofert.
4. Akceptujemy treść wzoru umowy i w razie wybrania naszej oferty zobowiązujemy się do jej podpisania w miejscu i terminie wskazanym przez Zamawiającego.
5. Informujemy, że niżej wymienione części zamówienia zamierzamy wykonać przy pomocy podwykonawców:

.....
(wpisać zakres prac lub „nie dotyczy”)
.....

6. W przypadku zwrotu wadium prosimy o przekazanie płatności na rachunek bankowy

7. Ofertę składamy na ponumerowanych stronach w sposób ciągły, wraz z załącznikami które stanowią:

1)

2)

....., dn.

.....
(Imię i nazwisko oraz podpis)

Nazwa Wykonawcy:

O ś w i a d c z e n i e

Składając ofertę w postępowaniu o udzielenie zamówienia publicznego na **„Wykonanie wycinki drzew i krzewów na terenie planowanego parkingu PA-2 wraz z odkupem drewna uzyskanego z wycinki”**, oświadczam iż Wykonawca:

- a) posiada uprawnienia do wykonywania określonej działalności lub czynności, jeżeli ustawy nakładają obowiązek posiadania takich uprawnień,
- b) posiada niezbędną wiedzę i doświadczenie oraz dysponuje potencjałem technicznym i osobami zdolnymi do wykonania zamówienia,
- c) znajduje się w sytuacji ekonomicznej i finansowej zapewniającej wykonanie zamówienia,
- d) nie podlega wykluczeniu z postępowania na podstawie przesłanek zawartych w rozdziale XV specyfikacji istotnych warunków zamówienia.

- w zakresie wymaganym przez Zamawiającego

.....
(miejscowość)

.....
(data i podpis)

Nazwa Wykonawcy:

**WYKAZ DYSPONOWANIA OSOBAMI WYZNACZONYMI DO REALIZACJI UMOWY
zgodnie z warunkiem określonym w rozdz. IV ust 1 ppkt 3 SIWZ**

Lp.	Wymagane uprawnienia	Imię i nazwisko	Podstawa do dysponowania osobami	Posiadane uprawnienia (dokument, wystawca)
1	2	3	4	5
1.	drwała wysokościowego / pilarza			

OŚWIADCZENIE

Ubiegając się o udzielenie zamówienia w postępowaniu na wykonanie wycinki drzew i krzewów na terenie planowanego parkingu PA-2 wraz z odkupem drewna uzyskanego z wycinki, oświadczam, że osoby, które będą uczestniczyć w wykonaniu zamówienia, posiadają wymagane uprawnienia.

..... dn.....

.....
/ Podpis upoważnionego przedstawiciela Wykonawcy/

Nazwa Wykonawcy:

Wzór wykazu usług

w postępowaniu na „Wykonanie wycinki drzew i krzewów na terenie planowanego parkingu PA-2 wraz z odkupem drewna uzyskanego z wycinki” (nr P-...../20),

wykonanych, a w przypadku świadczeń okresowych lub ciągłych również wykonywanych, w okresie ostatnich 3 lat przed terminem składania ofert, a jeżeli okres prowadzenia działalności jest krótszy – w tym okresie:

Lp.	Przedmiot usługi	Data usługi	Odbiorca usługi

Do wykazu dołączam dokumenty poświadczające, że usługi zostały wykonane należycie.

....., dn.

.....
/ Podpis upoważnionego przedstawiciela Wykonawcy/

Wzór umowy

„Wycinka drzew i krzewów na terenie planowanego parkingu PA-2 wraz z odkupem drewna uzyskanego z wycinki”

zawarta w dniu 2020 roku w pomiędzy:
firmą **Mazowiecki Port Lotniczy Warszawa-Modlin Sp. z o.o.** z siedzibą: ul. Gen. Wiktora Thommee 1a, 05-102 Nowy Dwór Mazowiecki, zarejestrowaną w Sądzie Rejonowym dla m.st. Warszawy w Warszawie, XIV Wydział Gospodarczy Krajowego Rejestru Sądowego pod nr KRS 0000184990, kapitał zakładowy 347.948.500 zł, REGON 011248734, NIP 522-10-25-337, numer rachunku: 31124034801111001012828680, reprezentowaną przez:

1.

2.

zwaną dalej **Zamawiającym**

a

(w przypadku przedsiębiorcy wpisanego do KRS)

firmą z siedzibą:, zarejestrowaną w
..... Wydział Gospodarczy Krajowego Rejestru Sądowego pod nr
REGON, NIP, reprezentowaną przez:

1.

zwaną w treści umowy **„Wykonawcą”**

(w przypadku przedsiębiorcy wpisanego do ewidencji działalności gospodarczej)

firmą z siedzibą:, wpisaną do ewidencji działalności
gospodarczej prowadzonej przez, pod numerem, REGON
....., NIP:, reprezentowaną przez:

zwaną w treści umowy **„Wykonawcą”**

Osoby podpisujące umowę oświadczają, że są uprawnione do reprezentowania podmiotów, w imieniu których występują. Odpisy z właściwych rejestrów są odpowiednio załącznikami nr 1 i 2 do umowy.

W wyniku przeprowadzonego postępowania o udzielenie zamówienia w trybie przetargu nieograniczonego, nr sprawy: **P-005/20**, na **wycinkę drzew i krzewów na terenie planowanego parkingu PA-2 wraz z odkupem drewna uzyskanego z wycinki**, strony zawierają umowę następującej treści:

§ 1

1. Przedmiotem umowy jest:

- 1) wycinka 110 szt. drzew, samosiejek i krzaków na terenie planowanego parkingu PA-2, wraz z wykarczowaniem karp, wykonaniem przeszukań saperskich, wywozem urobku pochodzącego z wycinki i uporządkowaniem terenu, zgodnie z załączoną decyzją o wycince (stanowiącą załącznik nr 7 do umowy) i zgodnie z opisem zawartym w szczegółowym opisie przedmiotu zamówienia, stanowiącymi załącznik nr 5 do umowy, zwaną dalej „usługą”
- 2) zakup przez Wykonawcę drewna uzyskanego z wycinki, o której mowa w pkt 1), zwany dalej „zakupem”.

2. Wykonawca zobowiązuje się do wykonania zakresu prac objętych umową zgodnie z obowiązującymi przepisami, normami oraz zasadami wiedzy technicznej, z zachowaniem zasad bezpieczeństwa, z najwyższą starannością oraz terminowo.
3. Wykonawca w okresie wykonywania przedmiotu umowy ponosi w stosunku do osób trzecich pełną odpowiedzialność za wszelkie szkody wyrządzone tym osobom podczas prowadzenia prac. W przypadku wystąpienia osób trzecich z roszczeniem bezpośrednio do Zamawiającego, Wykonawca zobowiązuje się niezwłocznie zwrócić Zamawiającemu wszelkie koszty przez niego poniesione, w tym kwoty zasądzone prawomocnymi wyrokami i koszty zastępstwa procesowego.

§ 2

1. Termin wykonania przedmiotu umowy do 50 dni od dnia podpisania umowy, z tym że drzewa należy ścinać przed 28.02.2020 r.
2. Termin, o którym mowa w ust. 1, jest również terminem zakończenia protokolarnego odbioru drewna z terenu Zamawiającego.

§ 3

1. Wykonawca oświadcza, że posiada wszystkie wymagane prawem uprawnienia do należytego wykonania usługi.
2. Wykonawca oświadcza, że użyty do wykonania usługi sprzęt i narzędzia będą dobrej jakości i posiadać będzie wymagane przez prawo atesty, zezwolenia, certyfikaty.

§ 4

1. Termin przystąpienia do wykonania usługi Wykonawca uzgodni z osobą odpowiedzialną za realizację usługi ze strony Zamawiającego.
2. Zakończenie wykonania usługi Wykonawca zgłasza na piśmie Zamawiającemu najpóźniej do dnia umownego terminu wykonania przedmiotu umowy, o którym mowa w § 2 niniejszej umowy.
3. Wykonanie usługi zostanie potwierdzone protokołem odbioru podpisanym przez przedstawicieli obu stron umowy.
4. Niezależnie od nałożonych kar, Wykonawca w ramach zleczanych prac, zobowiązuje się usunąć stwierdzone nieprawidłowości na własny koszt i ryzyko. O usunięciu nieprawidłowości Wykonawca pisemnie powiadomi Zamawiającego. Prawidłowe wykonanie prac potwierdzone zostanie protokołem stwierdzającym usunięcie nieprawidłowości.

§ 5

1. **Za wykonanie usługi** Zamawiający zapłaci cenę:
 - 1) netto: (słownie:) zł,
 - 2) podatek VAT: (słownie:) zł,
 - 3) brutto : (słownie:) zł.
2. **Za zakup drewna** Wykonawca zapłaci cenę, wynikającą z Operatu, stanowiącego załącznik nr 5 do niniejszej umowy, w wysokości:
 - 1) netto: zł (słownie:) zł,
 - 1) podatek VAT: (słownie:) zł,
 - 2) brutto : (słownie:) zł.
3. Wynagrodzenie, określone w ust. 1, obejmuje całość prac stanowiących przedmiot usługi, zawiera wszelkie koszty poniesione przez Wykonawcę przy wykonywaniu usługi w szczególności: koszty osobowe, koszty własnych materiałów wykorzystanych do

wykonania usługi, sprzętu, zabezpieczenia terenu, zorganizowania zaplecza, wykarczowania karp oraz uprzątnięcia terenu, wywóz pozostałości po wycince i karczowaniu po zakończeniu prac, jak również badań saperskich. Kwota ta została określona przez Wykonawcę po dokonaniu wnikliwej analizy dokumentacji. Ryzyko i odpowiedzialność z tytułu oszacowania wszelkich kosztów i wydatków związanych z realizacją prac objętych wynagrodzeniem ryczałtowym, jak również oddziaływania innych czynników mogących mieć wpływ na koszty i wydatki, ponosi Wykonawca. Ewentualne niedoszacowanie, pominięcie, zmiana cen nie może być podstawą do żądania zmiany wynagrodzenia.

4. Wynagrodzenie, określone w ust. 2, obejmuje odkup drewna pozyskanego w wyniku wycinki. Wszystkie niezbędne koszty związane z zakupem, załadunkiem i odbiorem drewna uzyskanego z wycinki, są organizowane staraniem i na koszt Wykonawcy. Wartość drewna oszacowano zgodnie z załącznikiem nr 5 do umowy.
5. Zapłata za wykonanie usługi, w kwocie określonej w ust. 1 powyżej, nastąpi jednorazowo, przelewem na rachunek bankowy Wykonawcy prowadzony w Banku nr na podstawie prawidłowo wystawionej faktury VAT, w terminie 30 dni od daty prawidłowego doręczenia faktury VAT Zamawiającemu. Podstawą wystawienia faktury VAT będzie podpisany bez żadnych zastrzeżeń protokół odbioru usługi.
6. Za datę wykonania usługi przyjmuje się datę podpisania protokołu odbioru usługi. Wraz z podpisaniem protokołu odbioru usługi przez strony, Wykonawca zobowiązany jest przekazać Zamawiającemu dokumenty potwierdzające przeprowadzenie badań saperskich w obszarze wykonanej wycinki i karczowania.
7. Zapłata za zakup drewna, w kwocie określonej w ust. 2 powyżej, nastąpi jednorazowo, przelewem na rachunek bankowy Zamawiającego prowadzony w Banku nr na podstawie prawidłowo wystawionej faktury VAT, w terminie 14 dni od daty doręczenia faktury VAT Wykonawcy. Faktura VAT zostanie wystawiona w oparciu o Operat szacunkowy wartości drewna, stanowiący załącznik nr 5 do niniejszej umowy.
8. Strony dopuszczają kompensatę wzajemnych zobowiązań finansowych w oparciu o wystawione faktury.
9. Za datę zakupu drewna przyjmuje się datę podpisania protokołu przekazania drewna.
10. Zamawiający oświadcza, że jest płatnikiem podatku od towarów i usług uprawnionym do wystawiania i otrzymywania faktur VAT i faktur VAT korygujących oraz, że upoważnia Wykonawcę do wystawiania faktur VAT bez podpisu Zamawiającego.
11. Wykonawca oświadcza, że jest płatnikiem podatku od towarów i usług uprawnionym do wystawiania i otrzymywania faktur VAT i faktur VAT korygujących oraz, że upoważnia Zamawiającego do wystawiania faktur VAT bez podpisu Wykonawcy.
12. Strony akceptują wystawianie i dostarczanie w formie elektronicznej, w formacie PDF: faktur, faktur korygujących oraz duplikatów faktur, zgodnie z art. 106n ustawy z dnia 11 marca 2004 r. o podatku od towarów i usług (tj. Dz. U. z 2018 r., poz. 2174 ze zm.) Faktury elektroniczne będą Zamawiającemu wysyłane na e-mail: faktury.bf@modlinairport.pl , z adresu e-mail: Wykonawcy (Zamawiający dopuści rozwiązanie w zakresie wystawiania i doręczania faktur za pośrednictwem portalu „e-doc 24”. Przy czym w przypadku wystawiania i doręczania faktur za pośrednictwem portalu „e-doc 24. W takiej sytuacji adres mailowy Zamawiającego zostanie wskazany Wykonawcy przed podpisaniem Umowy).
13. Zamawiający zobowiązuje się do poinformowania Wykonawcy o każdorazowej zmianie ww. adresu mailowego.

§ 6

Przedstawiciele stron

1. Osobami odpowiedzialnymi za współpracę przy realizacji umowy są:
 - a) ze strony Zamawiającego: p. Tomasz Janusz – Kierownik Zespołu Inwestycji, tel. nr 506 661 737, e-mail: t.janusz@modlinairport.pl
 - b) ze strony Wykonawcy: p.
2. Zamawiający zastrzega sobie prawo upoważnienia do kontaktów z Wykonawcą również innych osób.
3. W przypadku zmiany osób odpowiedzialnych za współpracę przy realizacji umowy, strony zobowiązują się do wzajemnego niezwłocznego powiadomienia się na piśmie o dokonanej zmianie. Zmiana wywołuje skutki z chwilą doręczenia zawiadomienia o zmianie drugiej stronie.

§ 7

Powiadomienia

1. Strony zobowiązują się do wzajemnego i niezwłocznego powiadamiania się na piśmie o zaistniałych przeszkodach w wypełnianiu wzajemnych zobowiązań w trakcie wykonywania przedmiotu umowy. Strony ustalają następujący sposób dokonywania zawiadomień:
 - a) adres Zamawiającego do doręczeń:
Mazowiecki Port Lotniczy Warszawa-Modlin Sp. z o.o.
ul. Gen. Thommee 1 A
05-102 Nowy Dwór Mazowiecki
Tel.: +48 22 346-40-00, faks: +48 22 346-40-05,
 - b) adres Wykonawcy do doręczeń:
.....
.....
2. Nie powiadomienie o zmianie adresu przez stronę skutkuje domniemaniem, że przesłane listem poleconym pisma, na ostatni adres, zostały doręczone.

§ 8

1. Wykonawca zobowiązuje się do okazania Zamawiającemu i utrzymania przez cały okres realizacji umowy, ubezpieczenia odpowiedzialności cywilnej (deliktowej i kontraktowej) za szkody osobowe i rzeczowe z tytułu prowadzonej działalności i użytkowanego mienia z sumą gwarancyjną nie niższą niż 500 000,00 (słownie złotych: pięćset tysięcy) na jedno i wszystkie zdarzenia w okresie ubezpieczenia.
2. Ponadto ochrona ubezpieczeniowa powinna zawierać co najmniej następujące rozszerzenia:
 - 1) odpowiedzialność cywilną za produkt lub usługę (bez możliwości sublimitowania tego ryzyka),
 - 2) odpowiedzialność cywilną za szkody zaistniałe po odbiorze, powstałe w wyniku wadliwości robót i usług (bez możliwości sublimitowania tego ryzyka),
 - 3) odpowiedzialność wzajemną obejmującą Zamawiającego, Wykonawcę, Podwykonawców (bez możliwości sublimitowania tego ryzyka),
 - 4) odpowiedzialność cywilną podwykonawców (w tym dalszych podwykonawców), z prawem regresu, działających w imieniu i na rzecz generalnego wykonawcy (bez możliwości sublimitowania tego ryzyka), (o ile wykonawca będzie posługiwał się podwykonawcami),
 - 5) szkody we wszelkiego rodzaju instalacjach, w tym podziemnych,

- 6) odpowiedzialność z tytułu czystych strat finansowych (bez możliwości sublimitowania tego ryzyka),
- 7) Klauzula Reprezentantów (bez możliwości sublimitowania tego ryzyka),
3. Dodatkowo umowa nie może zakładać poniższych wyłączeń: szkód wyrządzonych przez samobieżne maszyny budowlane oraz dźwigi.
4. W przypadku nie przedstawienia polis, o których mowa w niniejszym paragrafie, w terminie **3 dni** od dnia otrzymania żądania, Wykonawca zobowiązany będzie do zapłaty kary umownej na rzecz Zamawiającego w kwocie 10% wartości netto Wynagrodzenia, o którym mowa w § 5 ust. 1 umowy, w terminie **7 dni** od dnia otrzymania noty obciążeniowej, na rachunek bankowy w niej wskazany.
5. Zamawiający dopuszcza wprowadzenie franszyzy/udziału własnego dla szkód rzeczowych nie wyższej niż 5 000 zł.

§ 9

1. W razie nie wykonania umowy, w części dotyczącej usługi i części dotyczącej zakupu, Wykonawca zobowiązany jest zapłacić Zamawiającemu karę umowną w wysokości 10% wynagrodzenia brutto, o którym mowa w § 5 ust. 1, w przypadku odstąpienia przez Wykonawcę od umowy z przyczyn, za które Zamawiający nie ponosi odpowiedzialności.
2. W przypadku odstąpienia od umowy przez Zamawiającego, w części dotyczącej usługi i części dotyczącej zakupu z przyczyn dotyczących Wykonawcy, Wykonawca zapłaci Zamawiającemu karę umowną w wysokości 10% wynagrodzenia umownego brutto, o którym mowa w § 5 ust. 1.
3. Za opóźnienie w należytych wykonaniu umowy, w części dotyczącej usługi i części dotyczącej zakupu Zamawiający zastrzega sobie prawo naliczenia Wykonawcy kary umownej w wysokości 0,5 % wynagrodzenia brutto, o którym mowa w § 5 ust. 1, za każdy dzień opóźnienia.
4. Wykonawca zapłaci Zamawiającemu karę umowną za zwłokę w poprawieniu wykonania przedmiotu umowy, w części dotyczącej usługi i w części dotyczącej zakupu, w wysokości 1 % wynagrodzenia umownego brutto, o którym mowa w § 5 ust. 1, za każdy dzień opóźnienia, z zastrzeżeniem postanowień w § 4 ust. 4 umowy.
5. Zamawiający ma prawo odstąpić od umowy, w części dotyczącej usługi, w przypadku, gdy Wykonawca nie przystąpi do wykonania przedmiotu umowy w terminie 7 dni od jej zawarcia. W tym przypadku Wykonawca zobowiązany jest zapłacić Zamawiającemu kwotę w wysokości 10 % wynagrodzenia brutto, o którym mowa w § 5 ust. 1.
6. Kary umowne mogą być potrącane z wynagrodzenia Wykonawcy.
7. Jeżeli wartość wyrządzonej szkody przekracza wartość naliczonych kar umownych, stronom przysługuje prawo dochodzenia odszkodowania uzupełniającego na zasadach ogólnych.

§ 10

1. Zamawiającemu przysługuje prawo odstąpienia od umowy w razie:
 - a) ogłoszenia upadłości Wykonawcy,
 - b) wydania nakazu zajęcia majątku Wykonawcy,
 - c) w innych przypadkach wskazanych w umowie.
2. Zamawiający odstępując od umowy z przyczyn określonych w ust. 1, nie jest zobowiązany do zapłaty wynagrodzenia.
3. Oświadczenie o odstąpieniu od umowy powinno być dokonane w formie pisemnej pod rygorem nieważności oświadczenia i zawierać uzasadnienie.

§ 11

1. Wszelkie zmiany umowy wymagają dla swojej ważności formy pisemnej.
2. Wykonawca zobowiązany jest niezwłocznie informować Zamawiającego o każdej zmianie swoich danych, w szczególności osób uprawnionych do reprezentowania, rachunku bankowego, adresu siedziby, miejsca zamieszkania pod rygorem skutecznych doręczeń na wskazany w umowie przez Wykonawcę adres.
3. Strony zobowiązują się, że informacje uzyskane w wyniku realizacji umowy, które dotyczą działalności prowadzonej przez drugą stronę, a stanowiące tajemnicę przedsiębiorstwa, podlegają ochronie i zostaną zachowane w tajemnicy. Wykonawca, w trakcie wykonywania zamówienia, jak i po jego zakończeniu, zachowa w tajemnicy informacje na temat Zamawiającego zdobyte przez niego w trakcie wykonywania umowy.
4. W sprawach nieuregulowanych postanowieniami umowy zastosowanie mieć będą przepisy Kodeksu cywilnego.
5. Spory mogące wyniknąć z wykonywania umowy rozstrzygać będzie sąd właściwości miejscowej Zamawiającego.
6. Dane osobowe, o których mowa m.in. w § 6, a także dane osób biorących udział w wykonywaniu umowy, udostępniane są przez Zamawiającego i Wykonawcę w celu realizacji niniejszej Umowy na podstawie art. 6 ust. 1 lit. f) rozporządzenia Parlamentu Europejskiego i Rady (UE) 2016/679 z dnia 27 kwietnia 2016 roku w sprawie ochrony osób fizycznych w związku z przetwarzaniem danych osobowych i w sprawie swobodnego przepływu takich danych oraz uchylenia dyrektywy 95/46/WE (RODO).
7. Umowę sporządzono w dwóch jednobrzmiących egzemplarzach, po jednym dla każdej ze stron.

Załączniki:

- 1 i 2. Aktualne odpisy z właściwych rejestrów stron umowy,
3. Oferta Wykonawcy.
4. Protokół odbioru usługi.
5. Operat szacunkowy wartości drewna.
6. Szczegółowy opis przedmiotu zamówienia.
7. Decyzja o wycince nr 8/2019 z dnia 11.10.2019 r.

Zamawiający

Wykonawca

ZAK. NR 5 DO UMOWY

Raport wykonania usługi:
Operat szacunkowy wartości drewna.

Wykonał:

Leśnik inżynier Michał Matraszek

Warszawa 2020r.

Spis treści

PRZEDMIOT	4
DATY ISTOTNE	4
METODYKA SZACUNKU	4
PODSUMOWANIE	8
ZAŁĄCZNIKI	9

PRZEDMIOT

Przedmiotem zamówienia było oszacowanie wartości drewna na pniu, na potrzeby zadania usunięcia drzew związanego z inwestycją na terenie Mazowieckiego Portu Lotniczego Warszawa-Modlin.

Drzewa rosnące na działce 1-56 obręb 1-01 przy ul. Gen Thommee w Nowym dworze Mazowieckim, wymienione w decyzji Burmistrza Miasta Nowy Dwór Mazowiecki nr 8/2019 z dnia 11-10-2019r.

DATY ISTOTNE

Data wykonania opracowania: Styczeń 2020

METODYKA SZACUNKU

Metodyka pomiaru i szacowania zasobności drewna oparta została o:

1. Zarządzenie nr 15 DGLP z dnia 20 lutego 2001 roku w sprawie wprowadzenia do stosowania tablic służących do określania pierśnicy i miąższości drzew na podstawie średnicy pniaka.
(znak: GO-021-2-100/2001)
2. Pomiary terenowe.
Przy pomocy klupy zmierzono pierśnice drzew przy, następnie przy pomocy wysokościomierza laserowego Nikon Forestry Pro, zmierzono wysokości drzew. Taki pomiar wykonano dla wszystkich drzew objętych szacunkiem.
W trakcie pomiarów oszacowano sortymenty drewna.
Pomiarem objęto 108 drzew.

Tabela 1: Ilość drzew danego gatunku.

Gatunek	Liczba drzew
Brzoza brodawkowata	14
Dąb szypułkowy	9
Klon jawor	2
Klon zwyczajny	3
Lipa drobnolistna	10
Sosna czarna	4
Sosna zwyczajna	66
Suma końcowa	108

3. Obliczenie miąższości.
Wyniki pomiarów zostały wprowadzone do programu Excel.
Na podstawie gatunku, pierśnicy i wysokości, odczytano miąższość każdego drewna z tablic miąższości drzew stojących.
Następnie przeliczono zasobność poszczególnych sortymentów, zgodnie z metodyką stosowaną w Lasach Państwowych.

Tabela 2 Szczegółowe obliczenie miąższości i wartości drewna

Numer drzewa	Gatunek	Pierśnica [cm]	Wysokość [h]	Zasobność [m3]	Sortyment	Cena detaliczna 1 m3 drewna.	Wartość drewna
1	Lipa drobnolistna	19	14	0,18	S4	113,40	19,85
2	Sosna zwyczajna	25	17	0,39	WD	244,77	94,48
3	Dąb szypułkowy	22	15	0,28	S4	172,80	47,52
4	Dąb szypułkowy	16	15	0,15	S4	172,80	25,92
5	Dąb szypułkowy	23	15	0,38	S4	172,80	66,01
6	Dąb szypułkowy	14	15	0,12	S4	172,80	20,22
7	Dąb szypułkowy	21	16	0,31	S4	172,80	53,22
8	Sosna zwyczajna	34	20	0,85	WC	319,80	271,83
9	Dąb szypułkowy	21	17	0,31	S4	172,80	53,22
11	Klon zwyczajny	20	16	0,28	S4	184,50	51,11
12	Sosna zwyczajna	29	22	0,66	WD	244,77	162,28
13	Sosna zwyczajna	24	22	0,47	WD	244,77	113,82
14	Sosna zwyczajna	29	22	0,66	WD	244,77	162,28
15	Sosna zwyczajna	22	22	0,39	WC	319,80	123,12
16	Sosna zwyczajna	24	22	0,47	WC	319,80	148,71
17	Sosna zwyczajna	20	22	0,33	WC	319,80	105,53
18	Sosna zwyczajna	34	22	0,88	WD	244,77	214,17
19	Sosna zwyczajna	19	19	0,25	WC	319,80	79,63
20	Sosna zwyczajna	21	19	0,31	WC	319,80	97,86
21	Sosna zwyczajna	26	22	0,51	WC	319,80	163,10
22	Sosna zwyczajna	31	22	0,76	S2B	282,90	215,57
23	Sosna zwyczajna	25	22	0,51	WC	319,80	162,14
24	Klon jawor	13	12	0,08	S4	156,60	12,06
25	Sosna zwyczajna	61	22	2,85	WD	244,77	697,59
26	Sosna zwyczajna	41	22	1,28	WD	244,77	313,31
27	Sosna zwyczajna	33	22	0,87	WC	319,80	277,59
28	Sosna zwyczajna	32	22	0,81	WD	244,77	199,24
29	Sosna zwyczajna	26	22	0,51	WC	319,80	163,10
30	Sosna zwyczajna	29	22	0,66	S2B	282,90	187,56
31	Sosna zwyczajna	24	20	0,41	S2B	282,90	115,71
32	Sosna zwyczajna	16	20	0,19	S2B	282,90	53,47
33	Dąb szypułkowy	15	12	0,12	S4	172,80	20,22
34	Lipa drobnolistna	14	12	0,10	S4	113,40	11,68
35	Lipa drobnolistna	16	12	0,11	S4	113,40	12,36
36	Lipa drobnolistna	17	12	0,10	S4	113,40	11,79
37	Lipa drobnolistna	16	12	0,11	S4	113,40	12,36
38	Sosna zwyczajna	39	8	0,50	S2B	282,90	141,45
39	Klon zwyczajny	14	15	0,11	S4	184,50	19,93
40	Sosna zwyczajna	32	18	0,65	S2B	282,90	183,89
41	Sosna zwyczajna	37	20	1,02	WD	244,77	248,93
42	Lipa drobnolistna	25	18	0,39	S4	113,40	44,00
43	Sosna zwyczajna	33	22	0,87	WD	244,77	212,46
44	Sosna zwyczajna	34	22	0,88	WD	244,77	214,17
45	Sosna zwyczajna	26	20	0,49	WD	244,77	118,96
46	Lipa drobnolistna	14	16	0,12	S4	113,40	13,83
47	Lipa drobnolistna	25	16	0,36	S4	113,40	40,48

Numer drzewa	Gatunek	Pierśnica [cm]	Wysokość [h]	Zasobność [m3]	Sortyment	Cena detaliczna 1 m3 drewna.	Wartość drewna
48	Lipa drobnolistna	18	15	0,19	S4	113,40	21,55
49	Lipa drobnolistna	17	15	0,17	S4	113,40	19,28
50	Sosna zwyczajna	27	20	0,53	WD	244,77	129,24
51	Klon zwyczajny	25	18	0,47	S4	184,50	86,16
52	Sosna zwyczajna	18	20	0,13	WD	244,77	32,80
53	Sosna zwyczajna	22	20	0,36	WD	244,77	88,12
54	Sosna zwyczajna	24	20	0,41	WD	244,77	100,11
55	Sosna zwyczajna	15	16	0,14	S2B	282,90	38,47
56	Sosna zwyczajna	29	22	0,66	WD	244,77	162,28
57	Sosna zwyczajna	45	12	0,50	S2B	282,90	141,45
58	Sosna zwyczajna	28	20	0,57	WD	244,77	139,76
59	Sosna zwyczajna	15	18	0,15	S2B	282,90	43,57
60	Sosna zwyczajna	25	20	0,45	WD	244,77	109,41
61	Sosna zwyczajna	27	20	0,53	WD	244,77	129,24
62	Sosna zwyczajna	19	20	0,25	WD	244,77	60,95
63	Klon jawor	182	18	4,00	S2B	238,62	954,48
64	Dąb szypułkowy	16	16	0,16	S4	172,80	28,17
65	Sosna zwyczajna	39	22	1,20	WD	244,77	293,72
66	Sosna zwyczajna	17	17	0,18	S2B	282,90	50,92
67	Sosna zwyczajna	59	16	1,00	S2B	282,90	282,90
68	Sosna zwyczajna	42	16	1,19	S2B	282,90	335,24
71	Sosna zwyczajna	43	16	1,19	WC	319,80	378,96
72	Sosna zwyczajna	36	18	0,82	WC	319,80	261,60
73	Sosna zwyczajna	37	20	1,02	WD	244,77	248,93
74	Sosna zwyczajna	37	20	1,02	WD	244,77	248,93
75	Sosna zwyczajna	43	20	1,29	WD	244,77	314,53
76	Sosna zwyczajna	46	20	1,53	S2B	282,90	432,84
77	Sosna zwyczajna	39	20	1,00	S2B	282,90	282,90
78	Sosna zwyczajna	38	20	1,07	S2B	282,90	303,83
79	Sosna czarna	32	20	0,75	S2B	282,90	212,18
80	Sosna czarna	40	18	1,02	WD	244,77	249,42
81	Sosna zwyczajna	16	15	0,15	S2B	282,90	41,59
82	Sosna zwyczajna	22	15	0,27	S2B	282,90	76,38
83	Sosna zwyczajna	17	15	0,19	S2B	282,90	54,60
84	Sosna zwyczajna	17	15	0,19	S2B	282,90	54,60
85	Brzoza brodawkowata	18	17	0,20	S2A	190,65	37,18
86	Sosna zwyczajna	14	15	0,12	S2B	282,90	32,53
87	Brzoza brodawkowata	40	17	1,22	WC	333,33	405,00
88	Brzoza brodawkowata	34	17	0,85	S2A	190,65	161,86
89	Sosna zwyczajna	15	15	0,13	S2B	282,90	35,65
90	Brzoza brodawkowata	18	16	0,20	S2A	190,65	37,18
91	Brzoza brodawkowata	14	16	0,11	S2A	190,65	21,54
92	Brzoza brodawkowata	16	16	0,15	S2A	190,65	28,79
93	Brzoza brodawkowata	15	16	0,13	S2A	190,65	24,98
94	Sosna czarna	18	15	0,18	S2B	282,90	50,92
95	Brzoza brodawkowata	19	16	0,13	S2A	190,65	24,98
96	Brzoza brodawkowata	18	16	0,20	S2A	190,65	37,18
97	Sosna zwyczajna	15	16	0,14	S2B	282,90	38,47

Numer drzewa	Gatunek	Pierśnica [cm]	Wysokość [h]	Zasobność [m3]	Sortyment	Cena detaliczna 1 m3 drewna.	Wartość drewna
98	Brzoza brodawkowata	35	15	0,90	S2B	238,62	214,04
99	Brzoza brodawkowata	20	16	0,23	S2A	190,65	44,42
100	Brzoza brodawkowata	21	16	0,26	S2A	190,65	49,38
101	Brzoza brodawkowata	31	18	0,67	WD	286,59	191,73
102	Sosna zwyczajna	18	16	0,15	S2B	282,90	41,59
103	Dąb szypułkowy	23	18	0,38	S4	172,80	66,01
104	Sosna zwyczajna	27	16	0,42	S2B	282,90	117,97
105	Brzoza brodawkowata	54	18	2,37	S2B	238,62	564,57
106	Sosna zwyczajna	17	8	0,12	S2B	282,90	33,95
107	Sosna zwyczajna	22	12	0,22	S2B	282,90	62,24
108	Sosna zwyczajna	24	10	0,30	S2B	282,90	83,74
109	Sosna czarna	56	16	1,50	S2B	282,90	424,35
110	Sosna zwyczajna	34	16	0,68	WC	319,80	218,42
111	Sosna zwyczajna	25	16	0,39	S2B	282,90	109,20

4. Oszacowanie wartości drewna.

Mazowiecki Port Lotniczy Warszawa-Modlin położony jest w granicach zasięgu terytorialnego Nadleśnictwa Jabłonna. Na potrzeby dokumentu przyjęto cennik drewna wielkowymiarowego i średniowymiarowego, dla klientów indywidualnych Nadleśnictwa Jabłonna zatwierdzony decyzją nr 1/2018 Nadleśniczego Nadleśnictwa Jabłonna z dnia 22 stycznia 2018 r.

- Załączniki Nr 1A Ceny detaliczne drewna wielkowymiarowego.

- Załącznik Nr 1B Cennik drewna średniowymiarowego i małowymiarowego 2018.

Ceny podane w cennikach są cenami BRUTTO.

PODSUMOWANIE

Sortyment	Zasobność sortymentu dla gatunku [m3]	Cena detaliczna 1 m3 drewna według sortymentu.	Wartość drewna
Brzoza brodawkowata			
S2A	2,5	190,65 zł	467,47 zł
S2B	3,3	238,62 zł	778,62 zł
WC	1,2	333,33 zł	405,00 zł
WD	0,7	286,59 zł	191,73 zł
Dąb szypułkowy			
S4	2,2	172,80 zł	380,51 zł
Klon jawor			
S2B	4,0	238,62 zł	954,48 zł
S4	0,1	156,60 zł	12,06 zł
Klon zwyczajny			
S4	0,9	184,50 zł	157,19 zł
Lipa drobnolistna			
S4	1,8	113,40 zł	207,18 zł
Sosna czarna			
S2B	2,4	282,90 zł	687,45 zł
WD	1,0	244,77 zł	249,42 zł
Sosna zwyczajna			
S2B	12,7	282,90 zł	3 592,26 zł
WC	7,7	319,80 zł	2 451,59 zł
WD	19,7	244,77 zł	4 809,73 zł
Suma końcowa	60,0		15 344,68 zł

Szacowana wartość drewna

15 344,68 zł

Średnia szacowana wartość jednego metra sześciennego.

255,66 zł

ZAŁĄCZNIKI

1. Aktualny cennik drewna Nadleśnictwa Jabłonna, pobrany ze strony nadleśnictwa.

<http://www.jablonna.warszawa.lasy.gov.pl/de/sprzedaz-drewna-choinek-i-sadzonek#.XluFlqBKiUk>

Cennik drewna średniowymiarowego i małowymiarowego 2018

Załącznik nr 1B do decyzji nr 1/2018 z dnia 22.01.2018 w sprawie cennika detalicznego drewna w 2018 roku

Ceny brutto za 1 m³

STRONA 2

Gatunek	S10	S3B1 szt	S3B2 szt	S3B3 szt	S2A	S2B krótkie - do 1,5 mb	S2B Długie od 1,55 mb	S4	M2
Sosna	356,70	8,00	14,00	20,00	202,95	282,90	300,12	118,80	64,80
Modrzew	356,70	8,00	14,00	20,00	186,96	282,90	300,12	118,80	64,80
Świerk	356,70	10,00	15,01	22,00	186,96	282,90	306,27	118,80	64,80
Jodła	356,70	10,00	15,01	22,00	186,96	282,90	306,27	118,80	64,80
Akacja	Surowiec niedostępny				212,79	375,15	445,26	172,80	64,80
Buk					231,24	375,15	445,26	172,80	64,80
Grab					231,24	375,15	445,26	172,80	64,80
Wiąz					212,79	375,15	445,26	172,80	64,80
Jesion					231,24	375,15	445,26	172,80	64,80
Dąb					212,79	375,15	445,26	172,80	64,80
Dąb czerwony					212,79	375,15	445,26	172,80	64,80
Brzoza					190,65	238,62	269,37	156,60	64,80
Olcha					186,96	270,60	307,50	156,60	64,80
Klon jawor					195,57	238,62	269,37	156,60	64,80
Klon pospolity					184,50	238,62	269,37	156,60	64,80
Lipa					174,66	268,14	307,50	113,40	64,80
Osika					156,21	232,47	265,68	113,40	64,80
Topola					156,21	232,47	265,68	113,40	64,80
inne liść tw.					212,79	238,62	307,50	156,60	64,80
inne liść miękkie					156,21	232,47	265,68	113,40	64,80

Współczynniki zamienne dla
S3B z 1 sztuki na m³ i
odwrotnie dostępne na stronie
LP
drewno.zilp.lasy.gov.pl/drewno

Przeliczniki z m³ na m³p (metry przestrzenne) i
odwrotnie, dostępne są na stronie
drewno.zilp.lasy.gov.pl/drewno

[Signature]

22.01.2018

[Signature]

Załącznik nr 1A do Decyzji nr 1/2016 Nadleśniczego Nadleśnictwa Jabłonna z dnia 22 stycznia 2018 r.
Ceny detaliczne drewna wielkowymiarowego

Ceny BRUTTO

Cennik obowiązuje od 22 stycznia 2018 r. do odwołania

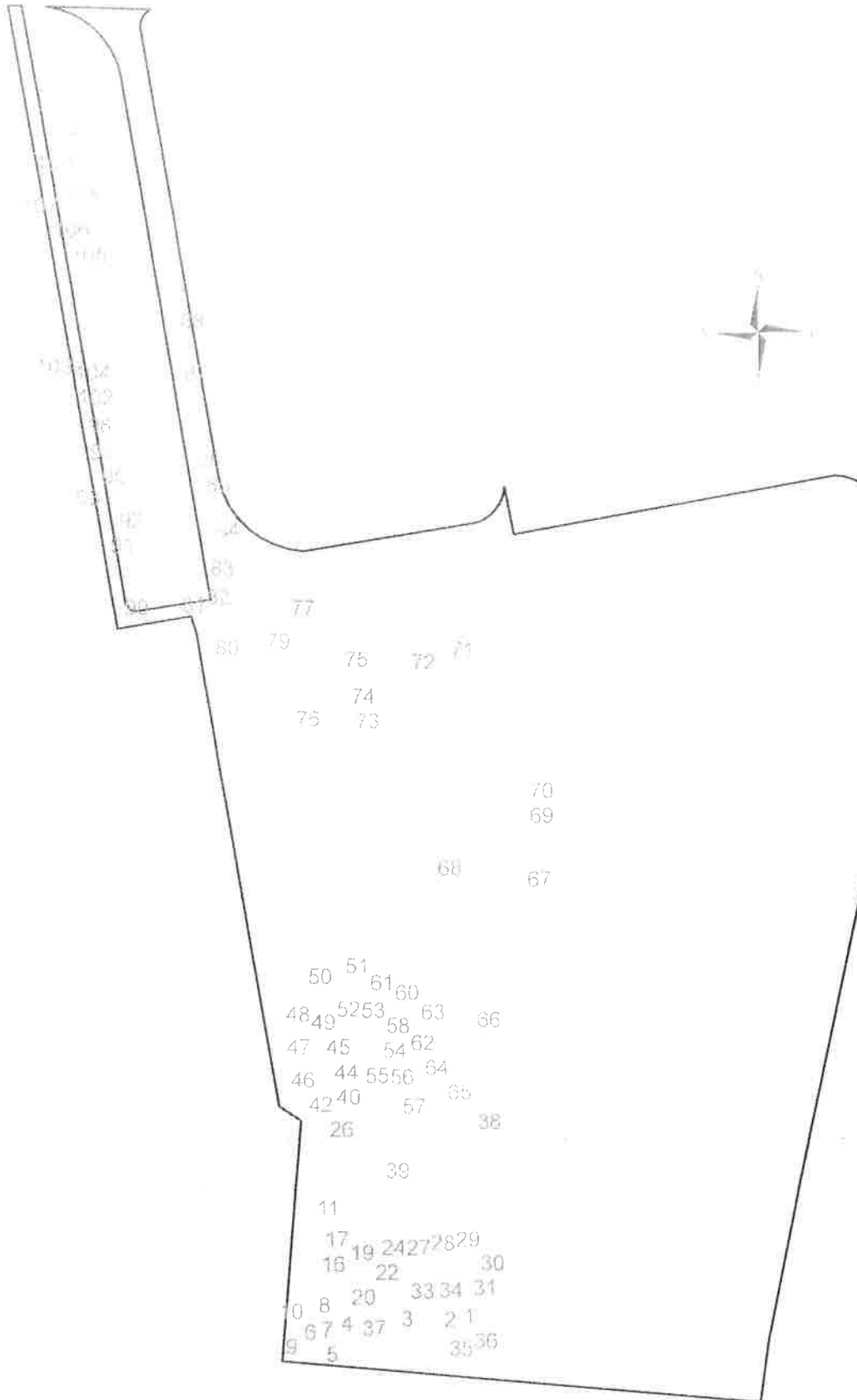
GATUNEK	WA0 2	WA0 3	WB0 1	WB0 2	WB0 3	WC0 1	WC0 2	WC0 3	WD 1	WD2	WD3
SOSNA	522,75	639,60	351,78	432,96	494,46	319,80	373,92	425,58	244,77	265,68	289,05
ŚWIERK	512,91	619,92	397,29	445,26	487,08	329,64	383,76	432,96	257,07	285,36	328,41
MODRZEW	560,88	665,43	415,74	462,48	539,97	330,87	384,99	442,80	237,39	260,76	290,28
DAB	1969,23	2621,50	886,60	1424,34	2044,26	681,42	981,54	1322,25	375,15	640,83	885,60
DAB CZERW.	1290,27	1651,89	580,56	933,57	1339,47	446,49	643,29	865,92	246,00	419,43	580,56
JESION	999,99	1309,95	653,13	779,82	938,49	446,49	565,80	672,81	303,81	381,30	461,25
AKACJA	1186,95	1332,09	954,48	1001,22	1162,35	681,42	773,67	875,76	554,73	587,94	661,74
BRZOZA	605,16	722,01	408,36	474,78	543,66	333,33	373,92	430,50	286,59	317,34	344,40
LIPA	526,44	638,37	313,65	402,21	461,25	263,22	306,27	362,85	237,39	264,45	297,66
OLSHA	592,86	662,97	360,39	425,58	507,99	297,66	341,94	397,29	252,15	285,36	319,80
TOPOLA	430,50	487,08	312,42	353,01	397,29	277,98	311,19	344,40	234,93	265,68	297,66
OSIKA	653,50	619,92	335,79	397,29	474,78	277,98	319,80	371,46	236,16	265,68	298,89

Województwo Mazowieckie
 Nadleśnictwo Jabłonna
 Nadleśniczy
 Marek Zalewski

22.01.2018

ZAK. NR 7 DO SIWZ
Mapa Położenia Drzew
Inwentaryzacja Dendrologiczna
Działka: 1/56
141401_1.0001.1/56

Skala 1:1000

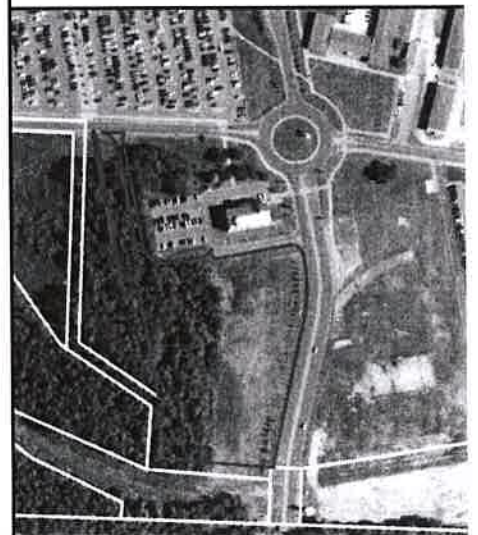


Legenda

- Położenie drzewa
- Granica inwestycji
- Granice działek ewidencyjnych

Wykonał:

Mapa poglądowa
Skala 1:500



Mapa wykonana na podstawie:
Wyrys z mapy ewidencyjnej.
Usługa przeglądania (WMS) ortofotomap dla obszaru Polski
<http://mapy.geoportal.gov.pl/wss/service/img/guest/ORTO/MapServer/WMSServer?>

0 10 20 40 60 80 100 Meters

GK.624.6.2019

2019-10-18

WPLYNĘŁO DNI Nowy Dwór Mazowiecki, dnia 11.10.2019r.

Nr

Decyzja nr 8/2019

Na podstawie:

- Art. 83 ust.1, art. 83 a ust. 1, art. 83 c ust. 1, ust. 3, ust. 4, art. 83 d ust. 1, ust. 2, art. 84 ust. 1, ust. 2, ust. 3, art. 85 ust. 1, ust. 4 b, art. 86 ust. 1 pkt. 7 i 10 ustawy z dnia 16 kwietnia 2004r. – o ochronie przyrody (Dz.U. z 2018 r, poz. 1614 z późn. zm.),
- Art. 104 art. 105 § 1 ustawy z dnia 14 czerwca 1960r.- *Kodeks Postępowania Administracyjnego* (tekst jednolity Dz.U. z 2017 r., poz. 1257 z późn. zm.) po rozpatrzeniu wniosku z dnia 20.08.2019. Spółki Mazowiecki Port Lotniczy Warszawa- Modlin sp.z.o.o, ul. Gen. Thommee 1a, Nowy Dwór Mazowiecki o wydanie zezwolenia na usunięcie drzew z nieruchomości nr 1/56 obręb 1-01 przy ul. Gen. Thommee w Nowym Dworze Mazowieckim Burmistrz Miasta Nowy Dwór Mazowiecki

orzeka

- Zezwolić na usunięcie następujących drzew rosnących w nieruchomości nr 1/56 obręb 1-01 przy ul. Gen. Thommee w Nowym Dworze Mazowieckim:

Lp.	Nr ew w terenie	Gatunek drzewa	obwód pnia na wysokości 130 cm	uwagi
1.	1	Lipa drobnolistna	59	Dobry stan zdrowotny
2.	2	Sosna zwyczajna	77	Dobry stan zdrowotny
3.	3	Dąb szypułkowy	70	Dobry stan zdrowotny
4.	4	Dąb szypułkowy	50	Dobry stan zdrowotny
5.	5	Dąb szypułkowy	71	Dobry stan zdrowotny
6.	6	Dąb szypułkowy	43	Dobry stan zdrowotny
7.	7	Dąb szypułkowy	65	Dobry stan zdrowotny
8.	9	Dąb szypułkowy	65	Dobry stan zdrowotny
9.	11	Klon zwyczajny	64	Dobry stan zdrowotny
10.	13	Sosna zwyczajna	76	Dobry stan zdrowotny
11.	15	Sosna zwyczajna	68	Dobry stan zdrowotny
12.	16	Sosna zwyczajna	76	Dobry stan zdrowotny
13.	17	Sosna zwyczajna	63	Dobry stan zdrowotny
14.	19	Sosna zwyczajna	59	Dobry stan zdrowotny
15.	20	Sosna zwyczajna	66	Dobry stan zdrowotny
16.	23	Sosna zwyczajna	77	Dobry stan zdrowotny
17.	24	Klon jawor	40	Dobry stan zdrowotny
18.	31	Sosna zwyczajna	76	Dobry stan zdrowotny
19.	32	Sosna zwyczajna	51	Dobry stan zdrowotny
20.	33	Dąb szypułkowy	47	Dobry stan zdrowotny
21.	34	Lipa drobnolistna	43	Dobry stan zdrowotny
22.	35	Lipa drobnolistna	49	Dobry stan zdrowotny
23.	36	Lipa drobnolistna	53	Dobry stan zdrowotny
24.	37	Lipa drobnolistna	50	Dobry stan zdrowotny
25.	39	Klon zwyczajny	43	Dobry stan zdrowotny
26.	46	Lipa drobnolistna	45	Dobry stan zdrowotny

27.	48	Lipa drobnolistna	57	Dobry stan zdrowotny
28.	49	Lipa drobnolistna	53	Dobry stan zdrowotny
29.	51	Klon zwyczajny	78	Dobry stan zdrowotny
30.	52	Sosna zwyczajna	58	Dobry stan zdrowotny
31.	53	Sosna zwyczajna	68	Dobry stan zdrowotny
32.	54	Sosna zwyczajna	75	Dobry stan zdrowotny
33.	55	Sosna zwyczajna	47	Dobry stan zdrowotny
34.	59	Sosna zwyczajna	48	Dobry stan zdrowotny
35.	60	Sosna zwyczajna	78	Dobry stan zdrowotny
36.	62	Sosna zwyczajna	60	Dobry stan zdrowotny
37.	64	Dąb szypułkowy	49	Dobry stan zdrowotny
38.	66	Sosna zwyczajna	54	Dobry stan zdrowotny
39.	69	Sosna zwyczajna	51	Dobry stan zdrowotny
40.	70	Sosna zwyczajna	57	Dobry stan zdrowotny
41.	81	Sosna zwyczajna	51	Dobry stan zdrowotny
42.	82	Sosna zwyczajna	70	Dobry stan zdrowotny
43.	83	Sosna zwyczajna	53	Dobry stan zdrowotny
44.	84	Sosna zwyczajna	54	Dobry stan zdrowotny
45.	85	Brzoza brodawkowata	56	Dobry stan zdrowotny
46.	86	Sosna zwyczajna	44	Dobry stan zdrowotny
47.	89	Sosna zwyczajna	46	Dobry stan zdrowotny
48.	90	Brzoza brodawkowata	56	Dobry stan zdrowotny
49.	91	Brzoza brodawkowata	44	Dobry stan zdrowotny
50.	92	Brzoza brodawkowata	49	Dobry stan zdrowotny
51.	93	Brzoza brodawkowata	48	Dobry stan zdrowotny
52.	94	Sosna zwyczajna	56	Dobry stan zdrowotny
53.	95	Brzoza brodawkowata	59	Dobry stan zdrowotny
54.	96	Brzoza brodawkowata	56	Dobry stan zdrowotny
55.	97	Sosna zwyczajna	46	Dobry stan zdrowotny
56.	98	Brzoza brodawkowata	42,37, 32	Dobry stan zdrowotny
57.	99	Brzoza brodawkowata	63	Dobry stan zdrowotny
58.	100	Brzoza brodawkowata	66	Dobry stan zdrowotny
59.	102	Sosna zwyczajna	58	Dobry stan zdrowotny
60.	103	Dąb szypułkowy	71	Dobry stan zdrowotny
61.	106	Sosna zwyczajna	54	Dobry stan zdrowotny
62.	107	Sosna zwyczajna	68	Dobry stan zdrowotny
63.	108	Sosna zwyczajna	74	Dobry stan zdrowotny
64.	111	Sosna zwyczajna	80	Dobry stan zdrowotny

2. Zezwolić na usunięcie następujących drzew rosnących w nieruchomości nr 1/56 obręb 01-01 przy ul. Gen. Thommee w Nowym Dworze Mazowieckim:

Lp.	Nr ew w terenie	Gatunek drzewa	obwód pnia na wysokości 130 cm	uwagi
1.	8	Sosna zwyczajna	107	Dobry stan zdrowotny
2.	12	Sosna zwyczajna	90	Dobry stan zdrowotny

3.	14	Sosna zwyczajna	90	Dobry stan zdrowotny
4.	18	Sosna zwyczajna	107	Dobry stan zdrowotny
5.	21	Sosna zwyczajna	82	Dobry stan zdrowotny
6.	22	Sosna zwyczajna	97	Dobry stan zdrowotny
7.	25	Sosna zwyczajna	100,93	Dobry stan zdrowotny
8.	26	Sosna zwyczajna	129	Dobry stan zdrowotny
9.	27	Sosna zwyczajna	105	Dobry stan zdrowotny
10.	28	Sosna zwyczajna	101	Dobry stan zdrowotny
11.	29	Sosna zwyczajna	82	Dobry stan zdrowotny
12.	30	Sosna zwyczajna	91	Dobry stan zdrowotny
13.	38	Sosna zwyczajna	124	Dobry stan zdrowotny
14.	40	Sosna zwyczajna	100	Dobry stan zdrowotny
15.	41	Sosna zwyczajna	117	Dobry stan zdrowotny
16.	42	Lipa drobnolistna	62,38	Dobry stan zdrowotny
17.	43	Sosna zwyczajna	103	Dobry stan zdrowotny
18.	44	Sosna zwyczajna	108	Dobry stan zdrowotny
19.	45	Sosna zwyczajna	82	Dobry stan zdrowotny
20.	47	Lipa drobnolistna	62,38	Dobry stan zdrowotny
21.	50	Sosna zwyczajna	85	Dobry stan zdrowotny
22.	56	Sosna zwyczajna	90	Dobry stan zdrowotny
23.	58	Sosna zwyczajna	88	Dobry stan zdrowotny
24.	61	Sosna zwyczajna	85	Dobry stan zdrowotny
25.	63	Klon jawor	104,123,48, 82,110,118	Dobry stan zdrowotny
26.	65	Sosna zwyczajna	124	Dobry stan zdrowotny
27.	67	Sosna zwyczajna	185	Dobry stan zdrowotny
28.	68	Sosna zwyczajna	133	Dobry stan zdrowotny
29.	71	Sosna zwyczajna	134	Dobry stan zdrowotny
30.	72	Sosna zwyczajna	114	Dobry stan zdrowotny
31.	73	Sosna zwyczajna	115	Dobry stan zdrowotny
32.	74	Sosna zwyczajna	116	Dobry stan zdrowotny
33.	75	Sosna zwyczajna	136	Dobry stan zdrowotny
34.	76	Sosna zwyczajna	145	Dobry stan zdrowotny
35.	77	Sosna zwyczajna	122	Dobry stan zdrowotny
36.	78	Sosna zwyczajna	120	Dobry stan zdrowotny
37.	79	Sosna czarna	100	Dobry stan zdrowotny
38.	80	Sosna czarna	127	Dobry stan zdrowotny
39.	87	Brzoza brodawkowata	74,54	Dobry stan zdrowotny
40.	88	Brzoza brodawkowata	106	Dobry stan zdrowotny
41.	101	Brzoza brodawkowata	96	Dobry stan zdrowotny
42.	104	Sosna zwyczajna	85	Dobry stan zdrowotny
43.	105	Brzoza brodawkowata	78,94	Dobry stan zdrowotny
44.	110	Sosna zwyczajna	106	Dobry stan zdrowotny

3. Zezwolić na usunięcie następujących drzew rosnących w nieruchomości nr 1/56 obręb 01-01 przy ul. Gen. Thommee w Nowym Dworze Mazowieckim:

Nr w terenie	Gatunek drzewa	Obwód pnia mierzony na wysokości 130 cm	Uwagi z wizji w terenie
57	sosna zwyczajna	140	Zły stan zdrowotny, drzewo suche
109	sosna czarna	176	Drzewo w złym stanie zdrowotnym, znaczna ilość posusz 90%

4. Zobowiązać Wnioskodawcę do:

- Zapewnienia bezpieczeństwa dla ludzi i mienia podczas wykonywania prac wycinkowych.
- Prace wycinki powinna wykonywać osoba posiadająca uprawnienia do takich prac.
- Niezwłocznego uporządkowania terenu wycinki po zakończeniu prac.

5. Odstąpić od naliczania opłaty za gospodarcze korzystanie ze środowiska i dokonywanie w nim zmian w związku z usuwaniem drzew wymienionych w pkt 1 i 3 decyzji z uwagi na to, że zgodnie z art. 86 ust 1 pkt 7 i pkt. 10 nie nalicza się opłat za usunięcie drzew, których obwód pnia mierzony na wysokości 130 cm nie przekracza 80 cm w celu przywrócenia gruntów nieużytkowanych do użytkowania innego niż rolnicze, zgodnego z przeznaczeniem terenu, określonym w miejscowym planie zagospodarowania przestrzennego lub decyzji o warunkach zabudowy i zagospodarowania przestrzennego, które obumarły lub nie rokują szansy na przeżycie z przyczyn niezależnych od posiadacza nieruchomości.

6. Naliczyć opłatę za usunięcie drzew wymienionych w pkt. 2 decyzji w wysokości 143 930,00 zł (słownie: *sto czterdzieści trzy tysiące dziewięćset trzydzieści złotych 00/100*) zgodnie z załączoną specyfikacją stanowiącą załącznik nr 1 do ww. decyzji.

7. Połowę naliczonej opłaty za usunięcie drzew wymienionych w pkt. 2 w kwocie 71 965,00 zł (słownie: *siedemdziesiąt jeden tysięcy dziewięćset sześćdziesiąt pięć złotych 00/100*) należy wpłacić na konto Urzędu Miejskiego w Nowym Dworze Mazowieckim nr 35 8009 1062 0016 4119 2007 0001 z dopiskiem opłata za usunięcie drzew w terminie 14 dni od dnia, w którym zezwolenie na usunięcie drzew stanie się ostateczne.

8. Odracza się termin uiszczenia połowy opłaty za usunięcie drzew wymienionych w pkt. 2 w kwocie 71 965,00 zł (słownie: *siedemdziesiąt jeden tysięcy dziewięćset sześćdziesiąt pięć złotych 00/100*) na okres 3 lat od dnia upływu terminu na wykonanie nasadzeń zastępczych tj. do dnia 31.2.2023r. (jeżeli posadzone w zamian drzewa zachowają żywotność należność z tytułu opłaty będzie podlegać będzie umorzeniu).
9. Uzależnić usunięcie drzew wymienionych w pkt. 1 i 2 decyzji od wykonania nasadzeń zastępczych drzew w ilości 45 sztuk w terminie do 31.12.2020r.
10. Zobowiązać Spółkę Mazowiecki Port Lotniczy Warszawa- Modlin sp.z.o.o, ul. Gen. Thommee 1a w Nowym Dworze Mazowieckim do dokonania nasadzeń zastępczych w ilości 45 drzew gatunku klon pospolity odmiana Globosum o obwodzie pnia minimalnym 10 cm mierzonym na wysokości 100 cm od powierzchni ziemi w nier. 1/56, 1/39, 1/42 obręb 1-01 przy ul. Gen. Thommee
11. Zobowiązać Spółkę Mazowiecki Port Lotniczy Warszawa- Modlin sp.z.o.o, ul. Gen. Thommee 1a w Nowym Dworze Mazowieckim do poinformowania Burmistrza Miasta Nowy Dwór Mazowiecki o wykonaniu obowiązku o którym mowa w pkt. 10 w terminie do 31.01.2021r.
12. Termin usunięcia drzew do 28.02.2020r.
13. Umorzyć postępowanie administracyjne w przedmiocie wydania zezwolenia na usunięcie śliwy o obwodzie pnia 50 cm mierzonym na wysokości 130 cm od powierzchni ziemi jako bezprzedmiotowe z uwagi na to, że zgodnie z art. 83 f ust 1 pkt. 5 ustawy *o ochronie przyrody* przepisów ustawy nie stosuje się do drzew lub krzewów owocowych, z wyłączeniem rosnących na terenie nieruchomości lub jej części wpisanej do rejestru zabytków lub na terenach zieleni.

Uzasadnienie

Wnioskiem z dnia 20.08.2019r. Spółka Mazowiecki Port Lotniczy Warszawa- Modlin Spz.o.o, ul. Gen. Thommee 1a w Nowym Dworze Mazowieckim wystąpiła o wydanie zezwolenia na usunięcie drzew z nieruchomości nr 1/56 obręb 1-01 przy ul. Gen. Thommee w Nowym Dworze Mazowieckim. Wniosek spełniał wymagania art. 83 b ust. 1 ustawy z dnia 16 kwietnia 2004r. - *o ochronie przyrody* (Dz.U. z 2018 r, poz. 1614 z późn. zm.).

Pismem z dnia 03.09.2019 r. Burmistrz Miasta Nowy Dwór Mazowiecki poinformował strony postępowania w trybie art. 49 Kodeksu postępowania administracyjnego o wszczęciu postępowania administracyjnego oraz o terminie oględzin drzew przewidzianym na 13.09.2019 r.

W dniu 13.09.2019 r. podczas oględzin drzew w terenie stwierdzono, że drzewa wnioskowane do usunięcia rosną na terenie stanowiącym własność Wnioskodawcy a ich obwody i gatunki są zgodne z tymi podanymi we wniosku. Drzewa rosły w pasie ok 50 m.

Drzewa wnioskowane do usunięcia o nr ew. o nr ew. od 1 do 7, od 9, 11, 13, 15-17, 19, 20, 23, 24, 31-37, 39, 46, 48, 49, 51-55, 59, 60, 62, 64, 66, 69, 70, 81-86, 89 - 99, 100, 102, 103, 106-108, 111 to lipy drobnolistne, dęby szypułkowe, sosny zwyczajne, brzozy brodawkowate. Drzewa kolidują z budową parkingu. W pkt. 1 decyzji wydano zgodę na usunięcie drzew.

Jednocześnie w pkt. 5 decyzji odstąpiono od naliczania opłaty za usunięcie przedmiotowych drzew wymienionych w pkt. 1 decyzji, ponieważ stosownie do art. 86 ust 1 pkt. 7 i 10 ustawy *o ochronie przyrody* nie nalicza się opłat za usunięcie drzew, których obwód pnia mierzony na wysokości 130 cm nie przekracza 80 cm w celu przywrócenia gruntów nieużytkowanych do użytkowania innego niż rolnicze, zgodnego z przeznaczeniem terenu, określonym w miejscowym planie zagospodarowania przestrzennego lub decyzji o warunkach zabudowy i zagospodarowania przestrzennego, które obumarły lub nie rokują szansy na przeżycie z przyczyn niezależnych od posiadacza nieruchomości.

W trakcie oględzin drzew stwierdzono, że pozostałe drzewa o nr ew. 8, 12, 14, 18, 21, 22, 25, 26-30, 38, 40-45, 47, 50, 56, 58, 61, 63, 65, 67, 68, 71-80, 87, 88, 101, 104, 105, 110 znajdują się w dobrym stanie zdrowotnym. Drzewa posiadały rozłożyste korony, bez posuszu bądź z bardzo małym posuszem, pnie drzew proste bez ubytków i oznak chorobowych. Drzewa kolidowały z budową parkingu w związku z powyższym w pkt. 2 decyzji wydano zgodę na usunięcie drzew.

Zgodnie z art. 84 ust. 1 ustawy z dnia 16 kwietnia 2004r. *o ochronie przyrody* (Dz.U. z 2018r. poz. 1614 ze zm) posiadacz nieruchomości ponosi opłatę za usunięcie drzew i krzewów. Opłaty naliczane są w zezwoleniu na

usunięcie drzew lub krzewów i pobierane przez organ właściwy do wydania zezwolenia. Opłatę, o której mowa w pkt. 6 decyzji w kwocie 143 930,00 zł (słownie: *sto czterdzieści trzy tysiące dziewięćset trzydzieści złotych 00/100*) za usunięcie drzew wymienionych w pkt. 2 decyzji ustalono na podstawie stawek zawartych w Rozporządzeniu Ministra Środowiska z dnia 3 lipca 2017 r. – *w sprawie wysokości stawek opłat za usunięcie drzew i krzewów* (Dz.U z 2017r. poz. 1330) wydanym na podstawie art. 85 ust. 4 b ustawy z dnia 16 kwietnia 2004r. – *o ochronie przyrody* (Dz.U. z 2018 r., poz. 1614 z późn. zm.).

Organ wziął pod uwagę wniosek Wnioskodawcy i postanowił o pobraniu połowy opłaty naliczonej za usunięcie drzew wymienionych w pkt. 2 decyzji. Połowę opłaty naliczonej w pkt. 6 decyzji w kwocie 71 965,00 zł (słownie: *siedemdziesiąt jeden tysięcy dziewięćset sześćdziesiąt pięć złotych 00/100*) za usunięcie drzew wymienionych pkt. 2 decyzji zgodnie z art. 87 ust. 3 ustawy z dnia 16 kwietnia 2004r. – *o ochronie przyrody* (Dz.U. z 2018 r, poz.1614 z późn. zm.) Wnioskodawca uiszcza w terminie 14 dni od dnia, w którym decyzja ustalająca wysokość opłaty stała się ostateczna.

Zgodnie z art. 83 c ust. 3 cytowanej ustawy *o ochronie przyrody* wydanie zezwolenia na usunięcie drzew może być uzależnione od określonych przez organ nasadzeń zastępczych drzew. W oparciu o w/w artykuł w pkt 9 decyzji organ uzależnił wydanie zezwolenia od wykonania nasadzeń zastępczych drzew i zobowiązał Spółkę Mazowiecki Port Lotniczy Warszawa – Modlin ul. Gen. Thommee 1a w Nowym Dworze Mazowieckim do dokonania nowych nasadzeń drzew w liczbie 45 sztuk w terminie do 31.12.2020.r. W pkt. 11 decyzji zobligowano do powiadomienia Burmistrza Miasta Nowy Dwór Mazowiecki o realizacji obowiązku wykonania nasadzeń zastępczych. Burmistrz Miasta Nowy Dwór Mazowiecki zobowiązując Wnioskodawcę w pkt. 10 do wykonania nasadzeń zastępczych w ilości 45 sztuk drzew gatunku klon pospolity odmiana Globosum o obwodzie pnia minimalnym 10 cm mierzonym na wysokości 100 cm od powierzchni ziemi, wziął pod uwagę w szczególności dostępność miejsca do nasadzeń oraz wniosek Spółki Mazowiecki Port Lotniczy Warszawa – Modlin Spz.o.o, ul. Gen. Thommee 1a w Nowym Dworze Mazowieckim.

W pkt 8 zezwolenia Organ odroczył termin uiszczenia połowy opłaty w kwocie 71 965,00 zł (słownie: *siedemdziesiąt jeden tysięcy dziewięćset*

sześćdziesiąt pięć złotych 00/100) za usunięcie drzew wymienionych w pkt. 2 decyzji do dnia 31.12.2023r. zgodnie bowiem z art. 84 ust.3 ustawy o *ochronie przyrody* w przypadku naliczania opłaty za usunięcie drzew oraz uzależnienia wydania zezwolenia na usunięcie drzew od przesadzenia tego drzew lub wykonania nasadzeń zastępczych organ właściwy do wydania zezwolenia odracza termin uiszczenia opłaty za jego usunięcie na okres 3 lat od dnia upływu terminu wskazanego w zezwoleniu na jego przesadzenie lub wykonanie nasadzeń zastępczych.

Art. 83 f ust. 1 pkt 5 ustawy dnia 16 kwietnia 2004r. – o *ochronie przyrody* (Dz.U. z 2018 r, poz.1614 z póź. zm.) usuwanie drzew lub krzewów owocowych z wyłączeniem rosnących na terenie nieruchomości lub jej części wpisanej do rejestru zabytków lub na terenach zieleni nie wymaga uzyskania zezwolenia. Biorąc powyższe pod uwagę w pkt. 12 decyzji w trybie art. 105 § 1 *kodeksu postępowania administracyjnego* decyzji umorzono postępowanie administracyjne w przedmiocie wydania zezwolenia na usunięcie śliwy o nr ew. 10 i obwodzie pnia 50 cm mierzonym na wysokości 130 cm od powierzchni ziemi.

Termin usunięcia drzew wyznaczono do 28.02.2020r.

Termin nasadzeń następczych ustalono na dzień 31.12.2020r.

Termin poinformowania o wykonaniu nasadzeń zastępczych ustalono na 31.01.2021r.

Na dzień 13.09.2019 rok w obrębie drzew wnioskowanych do usunięcia nie stwierdzono obecności gatunków chronionych zwierząt, ptaków, owadów, grzybów i roślin nie stwierdzono obecności ich siedlisk w obrębie ww. drzew i krzewów.

Teren, na którym rosną drzewa przewidziane do usunięcia objęty jest miejscowym planem zagospodarowania przestrzennego Miasta Nowy Dwór Mazowiecki zatwierdzonym uchwałą Rady Miejskiej w Nowym Dworze Mazowieckim Nr XIV/154/03 z dnia 29 grudnia 2003 r. (Dz. Urz. Województwa Mazowieckiego z dnia 3 marca 2004 r., Nr 45, poz. 1263). Plan określa teren na którym rosną drzewa jako obszar po byłym lotnisku wojskowym, predysponowany do wykorzystania na cele dużych przedsięwzięć komunikacji lotniczej o znaczeniu ogólnokrajowym i międzynarodowym a także

gospodarczych, sportowo – rekreacyjnych i usługowych w tym technicznych i gastronomiczno – hotelarskich. Usuwanie drzew jest związane z prowadzeniem działalności gospodarczej.

Pismem z dnia 20.09.2019r. w trybie art. 10 ustawy z dnia 14 czerwca 1960r- *Kodeks postępowania administracyjnego* (t.j. 2018 poz 2096 ze zm) poinformowano strony postępowania o zakończeniu postępowania administracyjnego oraz o możliwości wypowiedzania się przed wydaniem decyzji, co do zebranych dowodów i materiałów w sprawie. Do tut. Urzędu nie wpłynęły uwagi i wnioski w przedmiotowej sprawie.

Zgodnie z art. 83 a ust. 1 cytowanej ustawy - *o ochronie przyrody* usunięcie drzew z terenu nieruchomości może nastąpić po uzyskaniu zezwolenia wydanego przez burmistrza miasta.

W tym stanie rzeczy należało orzec jak w sentencji.

Pouczenie

Od niniejszej decyzji służy stronie odwołanie do Samorządowego Kolegium Odwoławczego w Warszawie za pośrednictwem Burmistrza Miasta Nowy Dwór Mazowiecki w terminie 14 dni od daty otrzymania niniejszej decyzji. W trakcie biegu terminu do wniesienia odwołania strona może zrzec się prawa do wniesienia odwołania wobec organu administracji publicznej, który wydał decyzję.



BURMISTRZ

Jacek Kowalski

1. Niespełnienie warunku usunięcia drzew w terminie ustalonym w niniejszej decyzji będzie skutkowało jej uchyleniem w trybie art. 162 § 2 KPA. Usunięcie roślin po terminie określonym w orzeczeniu niniejszej decyzji traktowane będzie jak usunięcie drzew bez wymaganego zezwolenia.
2. W przypadku stwierdzenia obecności gatunków chronionych, ich siedlisk, ostoi bądź gniazd w trakcie wykonywania przedmiotowej decyzji, należy wstrzymać wycinkę drzew raz zwrócić się ze stosowanym wnioskiem do Generalnego Dyrektora Ochrony Środowiska bądź Regionalnego Dyrektora Ochrony Środowiska (art. 56 ustawy o ochronie przyrody), gdyż niniejsza decyzja nie jest tożsama z uzyskaniem zezwolenia na odstępstwa od zakazów zawartych w art. 51 ust. 1 i art. 52 ust. 1 ustawy o ochronie przyrody.

- 1.
- 2.

2.

2.

Załącznik do decyzji nr 8/2019 Burmistrza Miasta Nowy Dwór Mazowiecki z dnia 11.10.2019r. znak GK.624.6.2019
opłata za usunięcie drzew

nr. ew.	gatunek drzewa	nazwa łacińska	obwód pnia mierzony na wys. 130 cm	obwód pnia mierzony na wys. 130 cm wzięty do wyliczenia opłaty	stawka w zł dla poszczególnych rodzajów lub gatunków drzew w zależności od obwodu pnia	kwota
8	sosna zwyczajna	<i>Pinus sylvestris L.</i>	107	107	30,00	3210,00
12	sosna zwyczajna	<i>Pinus sylvestris L.</i>	90	90	25,00	2250,00
14	sosna zwyczajna	<i>Pinus sylvestris L.</i>	90	90	25,00	2250,00
18	sosna zwyczajna	<i>Pinus sylvestris L.</i>	107	107	30,00	3210,00
21	sosna zwyczajna	<i>Pinus sylvestris L.</i>	82	82	25,00	2050,00
22	sosna zwyczajna	<i>Pinus sylvestris L.</i>	97	97	25,00	2425,00
25	sosna zwyczajna	<i>Pinus sylvestris L.</i>	100	146,5	30,00	4395,00
			93	0	0,00	0,00
26	sosna zwyczajna	<i>Pinus sylvestris L.</i>	129	129	30,00	3870,00
27	sosna zwyczajna	<i>Pinus sylvestris L.</i>	105	105	30,00	3150,00
28	sosna zwyczajna	<i>Pinus sylvestris L.</i>	101	101	30,00	3030,00
29	sosna zwyczajna	<i>Pinus sylvestris L.</i>	82	82	25,00	2050,00
30	sosna zwyczajna	<i>Pinus sylvestris L.</i>	91	91	25,00	2275,00
38	sosna zwyczajna	<i>Pinus sylvestris L.</i>	124	124	30,00	3720,00
40	sosna zwyczajna	<i>Pinus sylvestris L.</i>	100	100	25,00	2500,00
41	sosna zwyczajna	<i>Pinus sylvestris L.</i>	117	117	30,00	3510,00
42	lipa drobnolistna	<i>Tilia cordata</i>	62	81	25,00	2025,00
			38	0	0,00	0,00
43	sosna zwyczajna	<i>Pinus sylvestris L.</i>	103	103	30,00	3090,00
44	sosna zwyczajna	<i>Pinus sylvestris L.</i>	108	108	30,00	3240,00
45	sosna zwyczajna	<i>Pinus sylvestris L.</i>	82	82	25,00	2050,00
47	lipa drobnolistna	<i>Tilia cordata</i>	62	81	25,00	2025,00
			38	0	0,00	0,00
50	sosna zwyczajna	<i>Pinus sylvestris L.</i>	103	103	25,00	2575,00

56	sosna zwyczajna	<i>Pinus sylvestris L.</i>	108	108	25,00	2700,00
58	sosna zwyczajna	<i>Pinus sylvestris L.</i>	82	82	25,00	2050,00
61	sosna zwyczajna	<i>Pinus sylvestris L.</i>	85	85	25,00	2125,00
63	klon jawor	<i>Acer pseudoplatanus L.</i>	123	354	30,00	10620,00
			104	0	0,00	0,00
			48	0	0,00	0,00
			82	0	0,00	0,00
			110	0	0,00	0,00
			118	0	0,00	0,00
65	Sosna zwyczajna	<i>Pinus sylvestris L.</i>	124	124	30,00	3720,00
67	Sosna zwyczajna	<i>Pinus sylvestris L.</i>	185	185	30,00	5550,00
68	Sosna zwyczajna	<i>Pinus sylvestris L.</i>	133	133	30,00	3990,00
71	Sosna zwyczajna	<i>Pinus sylvestris L.</i>	134	134	30,00	4020,00
72	Sosna zwyczajna	<i>Pinus sylvestris L.</i>	114	114	30,00	3420,00
73	Sosna zwyczajna	<i>Pinus sylvestris L.</i>	115	115	30,00	3450,00
74	Sosna zwyczajna	<i>Pinus sylvestris L.</i>	116	116	30,00	3480,00
75	Sosna zwyczajna	<i>Pinus sylvestris L.</i>	136	136	30,00	4080,00
76	Sosna zwyczajna	<i>Pinus sylvestris L.</i>	145	145	30,00	4350,00
77	Sosna zwyczajna	<i>Pinus sylvestris L.</i>	122	122	30,00	3660,00
78	Sosna zwyczajna	<i>Pinus sylvestris L.</i>	120	120	30,00	3600,00
79	sosna czarna	<i>Pinus nigra Arn</i>	100	100	25,00	2500,00
80	sosna czarna	<i>Pinus nigra Arn</i>	127	127	30,00	3810,00
87	brzoza brodawkowata	<i>Betula pendula</i>	74	101	30,00	3030,00
			57	0	0,00	0,00
88	brzoza brodawkowata	<i>Betula pendula</i>	106	106	30,00	3180,00
101	brzoza brodawkowata	<i>Betula pendula</i>	96	96	25,00	2400,00
104	Sosna zwyczajna	<i>Pinus sylvestris L.</i>	85	85	25,00	2125,00
105	brzoza brodawkowata	<i>Betula pendula</i>	78	133	30,00	3990,00
			94	0	0,00	0,00
110	Sosna zwyczajna	<i>Pinus sylvestris L.</i>	106	106	30,00	3180,00
opłata za usunięcie drzew: sto czterdzieści trzy tysiące dziewięćset trzydzieści 00/100						143930,00

BUHMISTRZ

Jacek Kowalski