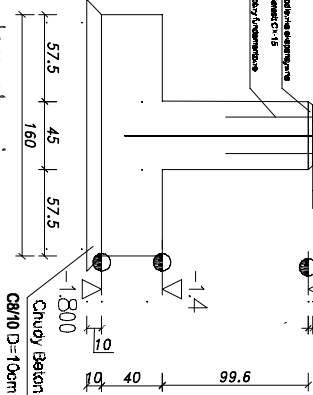
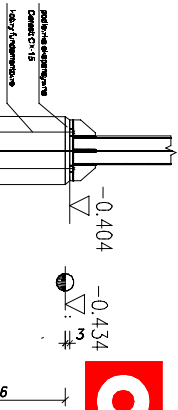


Geometria słopy fundamentowej

Przekrój 1-1

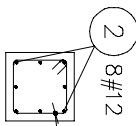
Skala 1:50



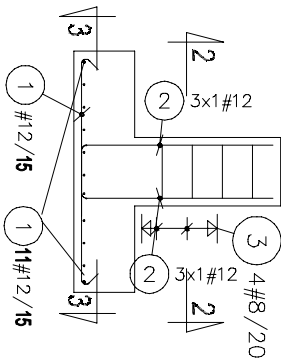
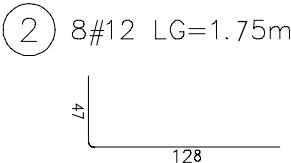
Zrobienie słopy fundamentowej

Przekrój 2-2

Skala 1:50

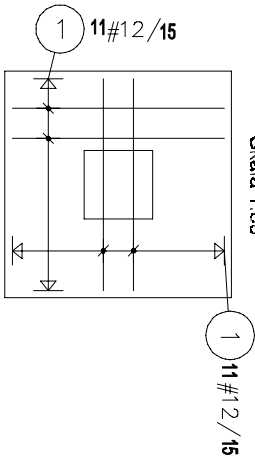


3 4#8/20 LG=1.65m



Przekrój 3-3

Skala 1:50



1 22#12/15 LG=180m



BETON STÓP – C25/30, W8
STAL ZBROJENIOWA A–IIIIN (Rb500W)

- UWAGA!
1. RZĘDNA 0.00 UZALEŻNIONA OD LOKALIZACJI.
 2. STOPY WYKONAĆ Z BETONU C25/30 W8.
 3. STAL ZBROJENIOWA AIIIIN.
 4. OTULINA 5cm.
 5. ROZSTAW OŚIOWY FUNDAMENTÓW PROJEKTU ZAMIEŃNIEGO PORÓWNAĆ Z WERSJĄ PIERWOTNĄ.
 6. GEOMETRIE I ZBROJENIE DOBRAĆ W ZALEŻNOŚCI OD WARUNKÓW GRUNTOWO-WODNYCH I
 7. PRZEDSTAWIONY SCHEMAT NIE DOTYCZY POSADOWIEN NA OBSZARACH SZKÓD GÓRNICZYCH.

-0.00 TO POZIOM WYKOŃCZONEJ POSADZKI

- WYKONANIE PODLEWKI:
1. Po wykonaniu fundamentów oczyścić powierzchnię pływ i słupa.
 2. Na fundamencie wykonać podlewkę do poziomu podstawy pływ słupa stalowego.
 3. Podlewkę wykonać ze szczególnej zaprawy o wysokiej wytrzymałości.

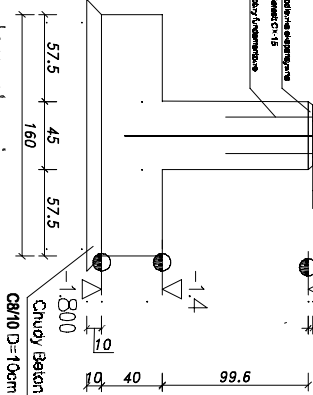
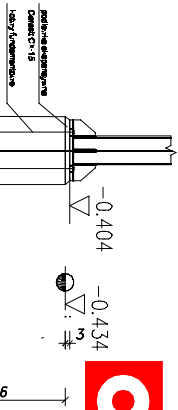
Wykaz stali

POZ.	#[mm]	Szt	L[^m]	g	12	UWAGI...
1	12	22	1.80			prel prosty
2	12	8	1.75		14.05	patrz rysunek
3	8	4	1.65	6.61		patrz rysunek
			[m]	6.61	53.60	suma długości
			[r.g.m]	0.395	0.888	ciężar jedn.
			[r.g]	2.61	47.60	ciężar sum.
			[r.g]		50.21	ciężar całk.
			[r.g]		502.1	ciężar całk. x 10

Geometria słopy fundamentowej

Przekrój 1-1

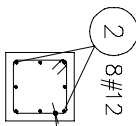
Skala 1:50



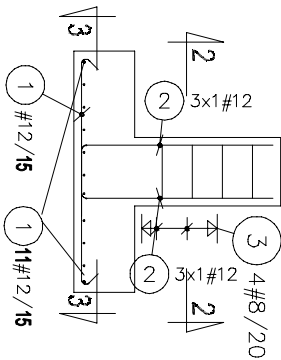
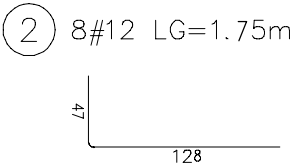
Zrobienie słopy fundamentowej

Przekrój 2-2

Skala 1:50

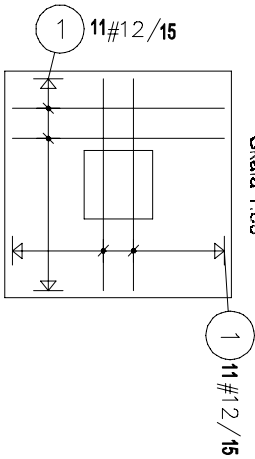


3 4#8/20 LG=1.65m



Przekrój 3-3

Skala 1:50



1 22#12/15 LG=180m



BETON STÓP – C25/30, W8
STAL ZBROJENIOWA A–IIIIN (Rb500W)

- UWAGA!
1. RZĘDNA 0.00 UZALEŻNIONA OD LOKALIZACJI.
 2. STOPY WYKONAĆ Z BETONU C25/30 W8.
 3. STAL ZBROJENIOWA AIIIIN.
 4. OTULINA 5cm.
 5. ROZSTAW OŚIOWY FUNDAMENTÓW PROJEKTU ZAMIEŃNIEGO PORÓWNAĆ Z WERSJĄ PIERWOTNĄ.
 6. GEOMETRIE I ZBROJENIE DOBRAĆ W ZALEŻNOŚCI OD WARUNKÓW GRUNTOWO-WODNYCH I
 7. PRZEDSTAWIONY SCHEMAT NIE DOTYCZY POSADOWIEN NA OBSZARACH SZKÓD GÓRNICZYCH.

-0.00 TO POZIOM WYKOŃCZONEJ POSADZKI

- WYKONANIE PODLEWKI:
1. Po wykonaniu fundamentów oczyścić powierzchnię pływ i słupa.
 2. Na fundamencie wykonać podlewkę do poziomu podstawy pływ słupa stalowego.
 3. Podlewkę wykonać ze szczególnej zaprawy o wysokiej wytrzymałości.

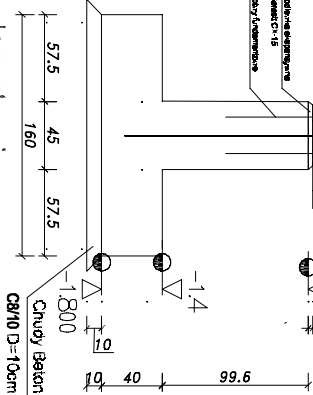
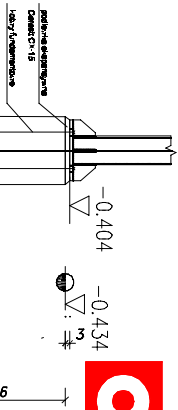
Wykaz stali

POZ.	#[mm]	Szt	L[^m]	g	12	UWAGI...
1	12	22	1.80			prel prosty
2	12	8	1.75		14.05	patrz rysunek
3	8	4	1.65	6.61		patrz rysunek
			[m]	6.61	53.60	suma długości
			[r.g.m]	0.395	0.888	ciężar jedn.
			[r.g]	2.61	47.60	ciężar sum.
			[r.g]		50.21	ciężar całk.
			[r.g]		502.1	ciężar całk. x 10

Geometria słopy fundamentowej

Przekrój 1-1

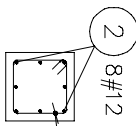
Skala 1:50



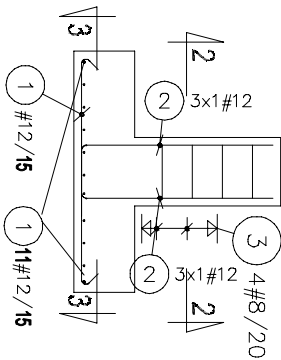
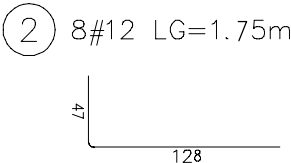
Zrobienie słopy fundamentowej

Przekrój 2-2

Skala 1:50

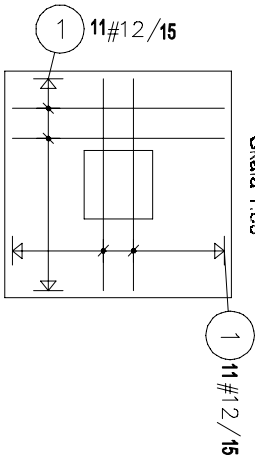


3 4#8/20 LG=1.65m



Przekrój 3-3

Skala 1:50



1 22#12/15 LG=180m



BETON STÓP – C25/30, W8
STAL ZBROJENIOWA A–IIIIN (Rb500W)

- UWAGA!
1. RZĘDNA 0.00 UZALEŻNIONA OD LOKALIZACJI.
 2. STOPY WYKONAĆ Z BETONU C25/30 W8.
 3. STAL ZBROJENIOWA AIIIIN.
 4. OTULINA 5cm.
 5. ROZSTAW OŚIOWY FUNDAMENTÓW PROJEKTU ZAMIEŃNIEGO PORÓWNAĆ Z WERSJĄ PIERWOTNĄ.
 6. GEOMETRIE I ZBROJENIE DOBRAĆ W ZALEŻNOŚCI OD WARUNKÓW GRUNTOWO-WODNYCH I
 7. PRZEDSTAWIONY SCHEMAT NIE DOTYCZY POSADOWIEN NA OBSZARACH SZKÓD GÓRNICZYCH.

-0.00 TO POZIOM WYKOŃCZONEJ POSADZKI

- WYKONANIE PODLEWKI:
1. Po wykonaniu fundamentów oczyścić powierzchnię pływ i słupa.
 2. Na fundamencie wykonać podlewkę do poziomu podstawy pływ słupa stalowego.
 3. Podlewkę wykonać ze szczególnej zaprawy o wysokiej wytrzymałości.

Wykaz stali

POZ.	#[mm]	Szt	L[^m]	g	12	UWAGI...
1	12	22	1.80			prel prosty
2	12	8	1.75		14.05	patrz rysunek
3	8	4	1.65	6.61		patrz rysunek
			[m]	6.61	53.60	suma długości
			[r.g.m]	0.395	0.888	ciężar jedn.
			[r.g]	2.61	47.60	ciężar sum.
			[r.g]		50.21	ciężar całk.
			[r.g]		502.1	ciężar całk. x 10